



CONSELL
COMARCAL
DEL
MARESME

L'Observatori de
Desenvolupament Local



Cabrera de Mar

**Informe trimestral sociolaboral
Primer trimestre 2011**

**Ocupació i estructura productiva - Atur registrat -
Contractació - Atur registrat d'estrangers -
Contractació d'estrangers**

Ocupació i Estructura Productiva

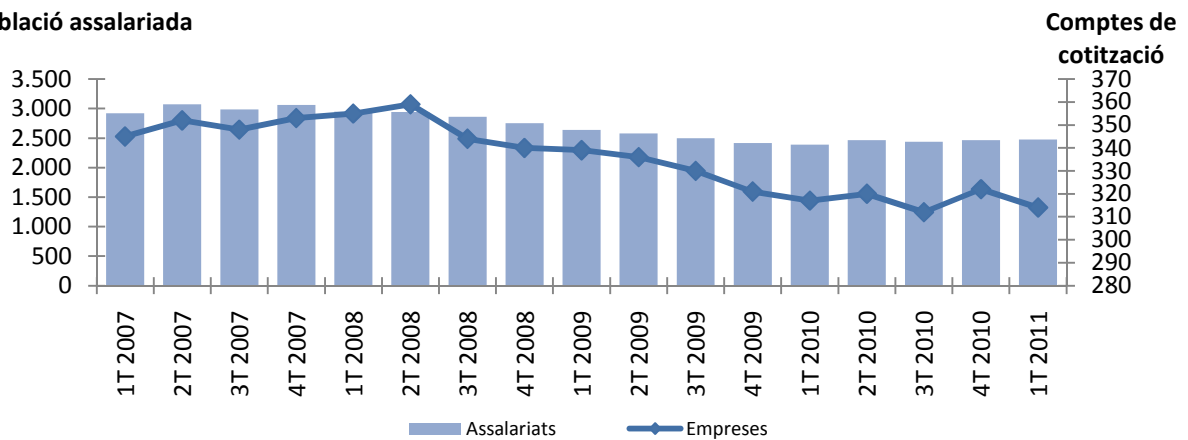
T.1 Evolució trimestral del nombre d'empreses i ocupats al Règim General (2007 - 2011)

Període	Assalariats	Variació trimestral	Empreses	Variació trimestral	Grandària
1T 2007	2.920	0,79%	345	-0,86%	8,46
2T 2007	3.074	5,27%	352	2,03%	8,73
3T 2007	2.983	-2,96%	348	-1,14%	8,57
4T 2007	3.060	2,58%	353	1,44%	8,67
1T 2008	2.946	-3,73%	355	0,57%	8,30
2T 2008	2.941	-0,17%	359	1,13%	8,19
3T 2008	2.863	-2,65%	344	-4,18%	8,32
4T 2008	2.753	-3,84%	340	-1,16%	8,10
1T 2009	2.639	-4,14%	339	-0,29%	7,78
2T 2009	2.580	-2,24%	336	-0,88%	7,68
3T 2009	2.495	-3,29%	330	-1,79%	7,56
4T 2009	2.418	-3,09%	321	-2,73%	7,53
1T 2010	2.388	-1,24%	317	-1,25%	7,53
2T 2010	2.467	3,31%	320	0,95%	7,71
3T 2010	2.438	-1,18%	312	-2,50%	7,81
4T 2010	2.465	1,11%	322	3,21%	7,66
1T 2011	2.477	0,49%	314	-2,48%	7,89
2T 2011					
3T 2011					
4T 2011					

Font: Departament d'Empresa i Ocupació. Data de referència, últim dia del trimestre

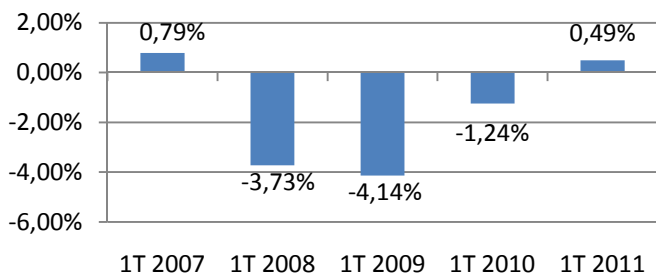
G.1 Evolució de la població assalariada i dels comptes de cotització. Cabrera de Mar

Població assalariada

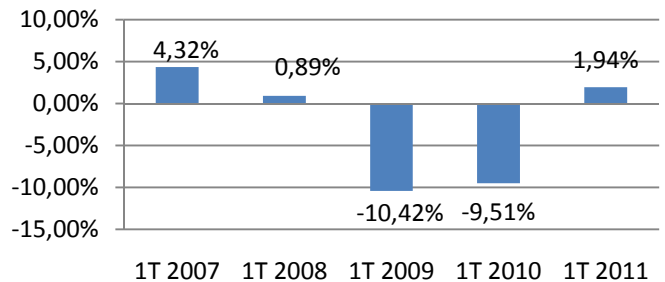


Font: Observatori Desenvolupament Local del Maresme

G.2 Variacions trimestrals assalariats, 1T 2011



G.3 Variacions interanuals assalariats, 1T 2011

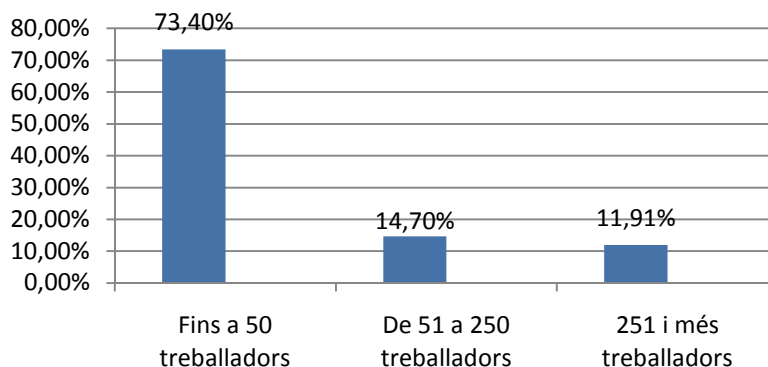


Font. Observatori de Desenvolupament Local del Maresme

Font. Observatori de Desenvolupament Local del Maresme

Aquest primer trimestre de l'any 2011 el comportament de l'ocupació assalariada ha estat positiva en créixer un 0,49% respecte el trimestre passat i un 1,94% respecte el mateix període d'un any abans. De fet, és molt positiu el creixement intertrimestral ja que és la segona vegada que creix aquest trimestre en els darrers cinc anys, com molt bé queda palès en el gràfic 2. També sembla que el primer trimestre de l'any és propici a l'augment de l'ocupació vers un any abans, si bé els dos darrers anys això no havia estat així (vegeu gràfic 3). El gràfic 4 posa de manifest que l'estructura empresarial del municipi és variada però molt fonamentada en la petita empresa en termes d'ocupació. Així, l'empresa petita ocupa el 73,4% dels assalariats del municipi davant del 14,7% i 11,9% que ocupen l'empresa mitjana i gran, respectivament. L'estructura per sectors (taula 2 i gràfic 5) mostra que aquesta és semblant a la de l'agregat comarcal si bé amb diferències: el pes dels serveis a Cabrera és inferior al que tenen pel conjunt de la comarca pel major pes de la indústria al municipi.

G.4 Assalariats segons grandària de l'empresa, 1T 2011



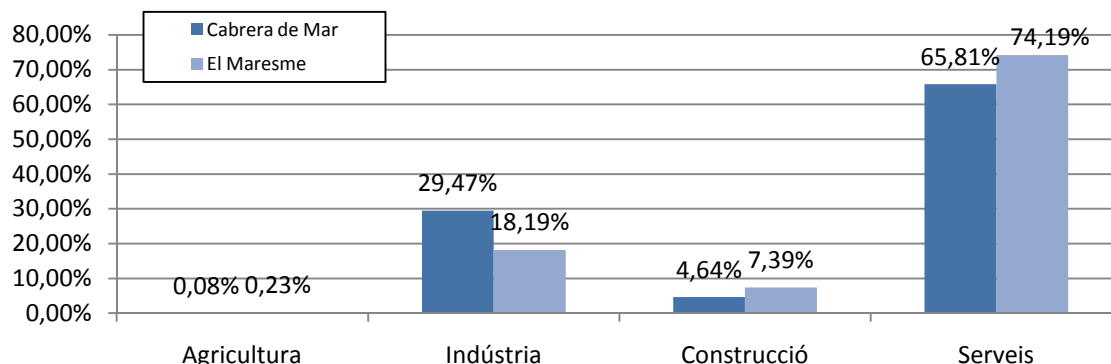
Font. Observatori de Desenvolupament Local del Maresme

T.2 Evolució dels ocupats assalariats i dels centres cotitzants per sectors d'activitats econòmica, 1T 2011

Període	Agricultura		Indústria		Construcció		Serveis	
	Assalariats	CC	Assalariats	CC	Assalariats	CC	Assalariats	CC
1T2009	3	2	903	110	166	36	1567	191
2T 2009	3	2	843	106	153	36	1581	192
3T 2009	3	2	813	105	178	36	1501	187
4T 2009	3	2	779	100	120	33	1516	186
1T 2010	2	1	772	98	121	30	1493	188
2T 2010	2	1	771	96	103	29	1591	194
3T 2010	2	1	724	93	120	27	1592	191
4T 2010	2	1	718	91	121	31	1624	199
1T 2011	2	1	730	93	115	27	1630	193
2T 2011								
3T 2011								
4T 2011								

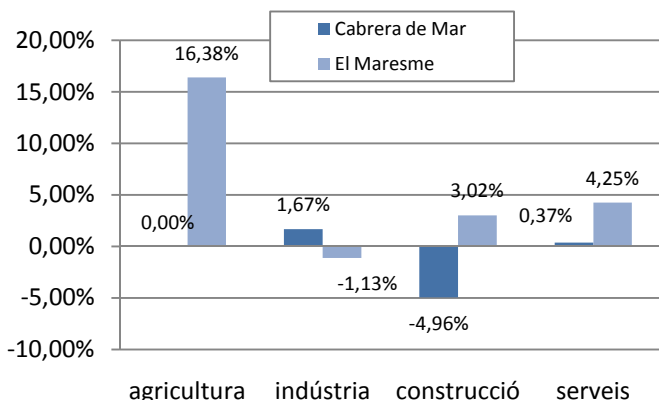
Font: Departament d'Empresa i Ocupació. Data de referència, últim dia del trimestre

G.5 Distribució sectorial de la població assalariada, Cabrera de Mar i Maresme, 1T2011



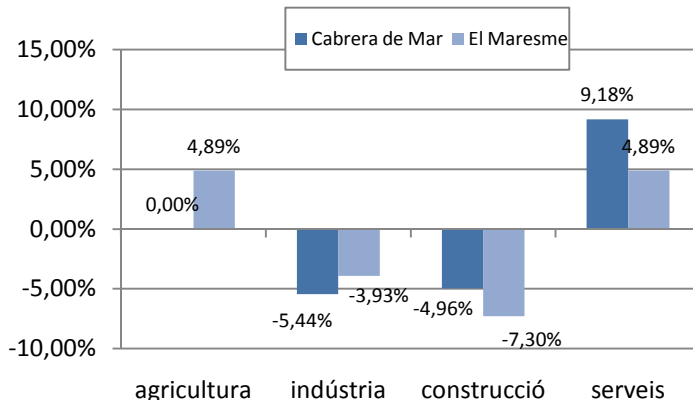
Font. Observatori de Desenvolupament Local del Maresme

G.6 Variacions trimestrals assalariats, 1T 2011



Font. Observatori de Desenvolupament Local del Maresme

G.7 Variacions interanuals assalariats, 1T 2011



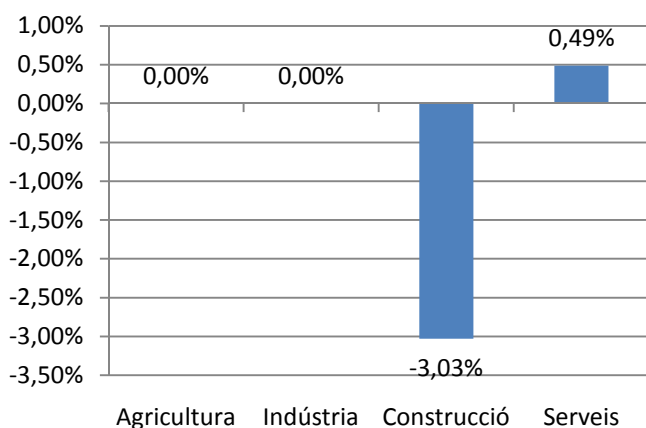
Font. Observatori de Desenvolupament Local del Maresme

T.3 Evolució de l'ocupació Autònoma per grans sectors d'activitat (2009-2011)

Període	Agricultura	Indústria	Construcció	Serveis	TOTAL
1T 2009	40	56	70	410	576
2T 2009	41	56	70	408	575
3T 2009	40	56	68	404	568
4T 2009	42	57	65	407	571
1T 2010	41	53	64,0%	399	557
2T 2010	41	52	67,0%	406	566
3T 2010	40	52	66,0%	404	562
4T 2010	41	50	66,0%	410	567
1T 2011	41	50	64,0%	412	567
2T 2011					
3T 2011					
4T 2011					

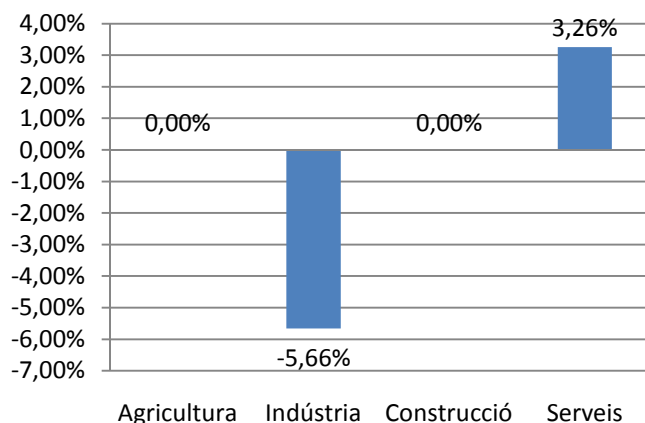
Font: Departament d'Empresa i Ocupació. Data de referència, últim dia del trimestre

G.8 Variació trimestral autònoms per sectors 1T2011



Font. Observatori de Desenvolupament Local del Maresme

G.9 Variació interanual autònoms per sectors 1T2011



Font. Observatori de Desenvolupament Local del Maresme

En els gràfics 6 i 7 hem representat les variacions relatives de l'ocupació per sectors. A Cabrera de Mar l'ocupació assalariada ha crescut en la indústria (+1,67%) i en els serveis (+0,37%) i ha disminuït en la construcció (-4,96%) mentre que per l'agregat comarcal l'ocupació de treballadors assalariats ha crescut en tots els sectors menys en l'industrial en què ha caigut un 1,13%.

Pel que fa l'ocupació autònoma, aquesta s'ha mantingut vers el trimestre passat i ha augmentat un 1,80% respecte el mateix període d'un any abans. Bo i l'aparent estabilitat de l'ocupació autònoma respecte el trimestre passat aquesta ha presentat variacions en la construcció i en els serveis; en el primer cas s'ha experimentat un descens del 3,03% i en el segon un creixement del 0,49%. Respecte un any abans, l'ocupació autònoma ha davallat un 5,66% en la indústria i ha augmentat un 3,26% en els serveis.

Finalment, la taula 4 ens permet deduir quines activitats tenen més ocupats aquest trimestre comptabilitzant de forma conjunta treballadors assalariats i treballadors autònoms; en aquest cas són, com el trimestre passat, el comerç a l'engròs i al detall (1030), les indústries manufactureres (780) i la construcció (179).

T.4 Empreses, assalariats i autònoms per activitat econòmica, 1T 2011*						
Activitat econòmica	Empreses	% Empreses	Afiliats	% assalariats	Autònoms	% autònoms
Agricultura, ramaderia i pesca	1	0,32%	2	0,08%	41	7,23%
Indústries extractives	0	0,00%	0	0,00%	0	0,00%
Indústries manufactureres	93	29,62%	730	29,47%	50	8,82%
Energia elèctrica i gas	0	0,00%	0	0,00%	0	0,00%
Aigua, sanejament i gestió de residus	0	0,00%	0	0,00%	0	0,00%
Construcció	27	8,60%	115	4,64%	64	11,29%
Comerç a l'engròs i al detall	84	26,75%	865	34,92%	165	29,10%
Transport i emmagatzematge	12	3,82%	61	2,46%	16	2,82%
Hostaleria	21	6,69%	132	5,33%	33	5,82%
Informació i comunicacions	0	0,00%	0	0,00%	18	3,17%
Activitats financeres i d'assegurances	0	0,00%	0	0,00%	11	1,94%
Activitats immobiliàries	18	5,73%	25	1,01%	10	1,76%
Activitats professionals i tècniques	15	4,78%	69	2,79%	43	7,58%
Activitats administratives i auxiliars	11	3,50%	109	4,40%	29	5,11%
Administració pública, defensa i SS obligatòria	8	2,55%	93	3,75%	0	0,00%
Educació	4	1,27%	132	5,33%	17	3,00%
Activitats sanitàries i serveis socials	1	0,32%	2	0,08%	15	2,65%
Activitats artístiques i d'entreteniment	8	2,55%	88	3,55%	15	2,65%
Altres serveis	9	2,87%	48	1,94%	40	7,05%
Activitats de les llars	2	0,64%	6	0,24%	0	0,00%
Organismes estraterritorials	0	0,00%	0	0,00%	0	0,00%
No classificats	0	0,00%	0	0,00%	0	0,00%
Total	314	100,00%	2.477	100,00%	567	100,00%

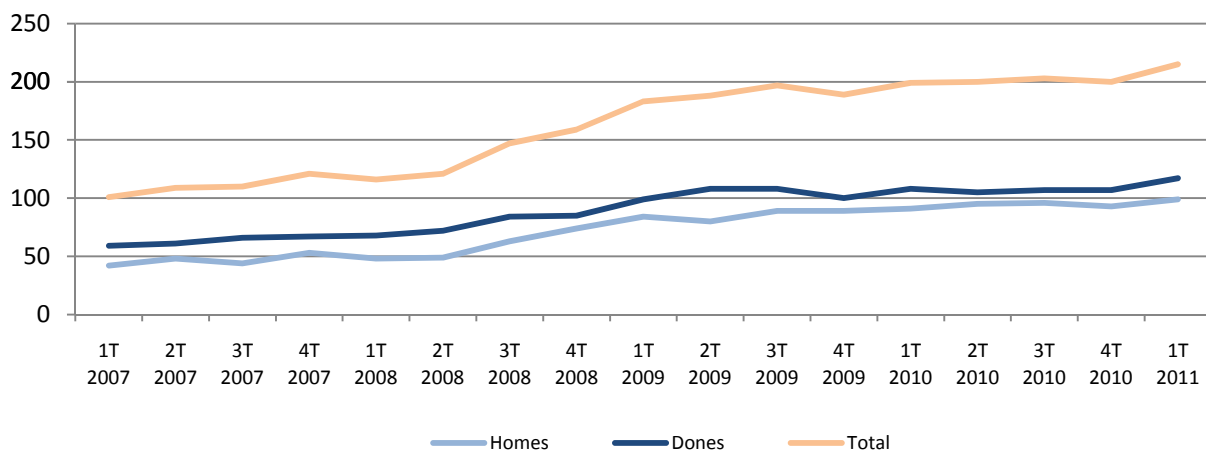
Font: Departament d'Empresa i Ocupació. Data de referència, últim dia del trimestre

Atur registrat

Període	Aturats			Taxa d'atur		
	Homes	Dones	Total	Homes	Dones	Total
1T 2007	42	59	101	3,22%	6,10%	4,44%
2T 2007	48	61	109	3,68%	6,30%	4,79%
3T 2007	44	66	110	3,37%	6,82%	4,84%
4T 2007	53	67	121	4,06%	6,92%	5,32%
1T 2008	48	68	116	3,64%	6,81%	5,01%
2T 2008	49	72	121	3,72%	7,21%	5,22%
3T 2008	63	84	147	4,78%	8,41%	6,34%
4T 2008	74	85	159	5,62%	8,51%	6,86%
1T 2009	84	99	183	6,51%	9,44%	7,82%
2T 2009	80	108	188	6,20%	10,30%	8,04%
3T 2009	89	108	197	6,90%	10,30%	8,42%
4T 2009	89	100	189	6,90%	9,53%	8,08%
1T 2010	91	108	199	7,11%	9,92%	8,40%
2T 2010	95	105	200	7,43%	9,64%	8,45%
3T 2010	96	107	203	7,51%	9,83%	8,57%
4T 2010	93	107	200	7,27%	9,83%	8,45%
1T 2011	99	117	215	7,74%	10,74%	9,08%
2T 2011						
3T 2011						
4T 2011						

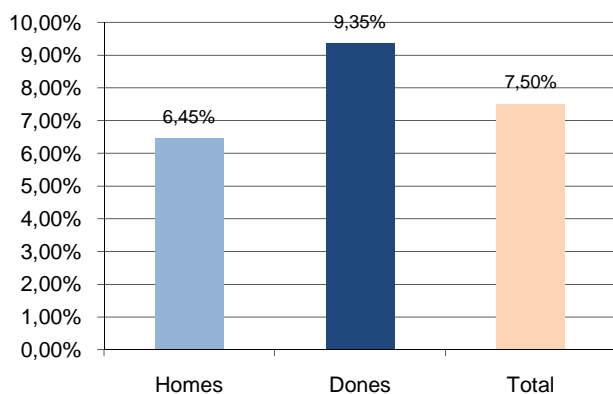
Font: Departament d'Empresa i Ocupació. *taxa d'atur calculada en base a la població activa local estimada; metodologia Xode

G.10 Evolució de l'atur registrat. Cabrera de Mar, 2007-2011



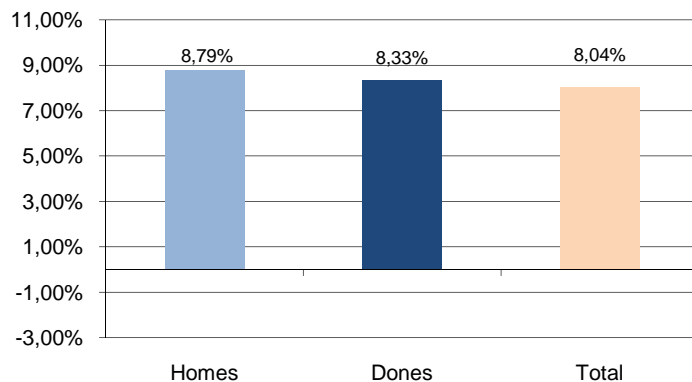
Font: Observatori Desenvolupament Local del Maresme

G.11 Variació trimestral dels aturats 1T2011



Font. Observatori de Desenvolupament Local del Maresme

G.12 Variació interanual dels aturats 1T2011



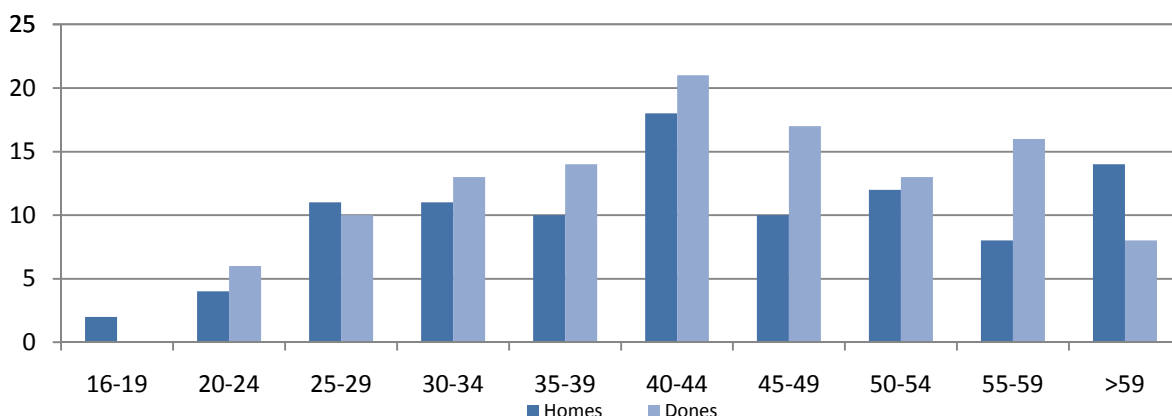
Font. Observatori de Desenvolupament Local del Maresme

L'evolució de l'atur segueix sent negativa en tant que ha tornat a augmentar el nombre de persones aturades registrades. L'increment relatiu ha estat del 7,50%, cosa que ha situat la xifra d'aturats en les 215, la xifra més elevada de la sèrie 2007-2011. Aquest augment ha estat fruit tant de l'increment de la desocupació entre els homes (+6,45%) com entre les dones (+9,35%). Interanualment, l'atur registrat també ha augmentat (+8,04%) i també ho ha fet per ambdós sexes; un 8,79% en el cas dels homes i un 8,33% en el cas de les dones. Quan ens fixem en les edats per sexe però, els elements homogenis es dispersen. Així, respecte el trimestre passat l'atur juvenil masculí s'ha mantingut estable i ha disminuït pel grup 30-34 anys (-21,43%) i pels més grans de 59 anys (-6,67%). En el cas de les dones, l'atur ha disminuït per les més joves i per aquelles amb edats compreses entre els 50 i els 54 anys i s'ha mantingut per les majors de 55 anys. Interanualment l'augment de la desocupació ha estat generalitzat si bé ha disminuït pels joves de 20-24 anys, 30-34 anys i 55-59 anys en el cas dels homes i en el grup de 30-345 anys i en el de 40-44 anys en el cas de les dones.

T.6 Aturats per Grups d'Edat i Sexe - 1T 2011						
Grups d'edat	Homes			Dones		
	Nombre aturats	Variacions %		Nombre aturades	Variacions %	
		trimestre anterior	any anterior		trimestre anterior	any anterior
16-19	2	0.00%	100.00%	0	-100.00%	ND
20-24	4	0.00%	-33.33%	6	20.00%	50.00%
25-29	11	10.00%	0.00%	10	25.00%	11.11%
30-34	11	-21.43%	-31.25%	13	8.33%	-13.33%
35-39	10	66.67%	25.00%	14	7.69%	40.00%
40-44	18	28.57%	50.00%	21	10.53%	-4.55%
45-49	10	0.00%	0.00%	17	41.67%	41.67%
50-54	12	20.00%	50.00%	13	-7.14%	8.33%
55-59	8	14.29%	-11.11%	16	0.00%	6.67%
>59	14	-6.67%	40.00%	8	0.00%	0.00%
TOTAL	99	6.45%	8.79%	117	9.35%	8.33%

Font: Hermes-Diputació de Barcelona

G.13 Atur registrat per edat i sexe



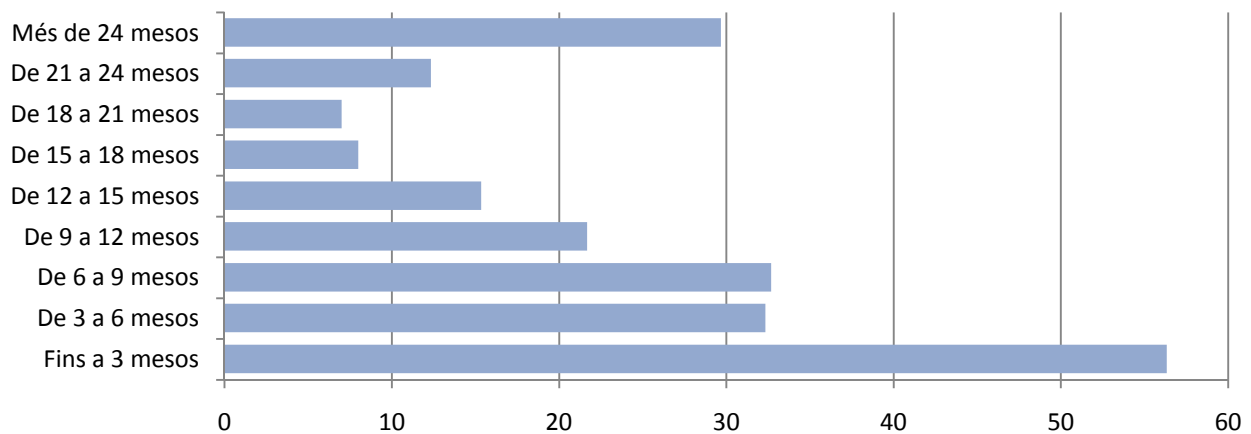
Font: Observatori de Desenvolupament Local del Maresme

T.7 Atur registrat per edat i durada de la demanda, 1T 2011

Grup d'edat	Fins a 3 mesos	De 3 a 6 mesos	De 6 a 9 mesos	De 9 a 12 mesos	De 12 a 15 mesos	De 15 a 18 mesos	De 18 a 21 mesos	De 21 a 24 mesos	Més de 24 mesos	Total
<20 anys	1	0	0	0	0	1	0	0	0	2
20-24 anys	5	3	1	0	1	0	0	0	0	10
25-29 anys	11	4	1	2	2	0	0	0	1	20
30-34 anys	6	6	3	1	0	2	1	2	2	23
35-39 anys	9	2	6	3	2	2	0	0	0	23
40-44 anys	9	7	6	5	3	2	2	2	3	39
45-49 anys	6	3	6	2	3	1	1	1	3	27
50-54 anys	5	4	3	5	1	0	1	2	4	25
55-59 anys	3	1	2	2	1	0	1	1	12	24
60-64 anys	1	4	5	1	1	1	1	3	5	22
>64 anys	0	0	0	0	0	0	0	0	0	0
Total	56	32	33	22	15	8	7	12	30	215

Font: Departament d'Empresa i Ocupació

G.14 Atur registrat segons durada de la demanda, 1T 2011



Font: Observatori de Desenvolupament Local del Maresme

T.8 Atur registrat segons durada de la demanda i nivell formatiu, 1T 2011

Durada de la demanda en mesos	Sense estudis	Primaris incomplets	Primaris complets	Programes FP /Estudis secundaris	Ed. general - Estudis Secundaris	Tècnics-professionals superiors /Estudis post-segundaris	Universitaris 1r cicle /Estudis post-segundaris	Universitaris 2n i 3r cicle /Estudis post-segundaris	Altres estudis post-segundaris	Total
Fins a 3	1	1	0	10	23	6	6	10	0	56
De 3 a 6	1	0	2	2	18	4	1	3	0	32
De 6 a 9	0	1	3	2	18	1	1	6	1	33
De 9 a 12	0	0	3	0	13	2	0	3	0	22
De 12 a 15	0	1	2	1	8	2	1	1	0	15
De 15 a 18	1	0	1	0	3	1	2	1	0	8
De 18 a 21	0	0	1	1	2	0	1	1	0	7
De 21 a 24	1	2	3	1	3	1	2	0	0	12
Més de 24	0	1	1	2	21	0	2	3	0	30
Total	4	6	15	19	110	16	16	28	1	215

Font: Departament d'Empresa i Ocupació

T.9 Atur registrat per grup d'edat i nivell formatiu, 1T 2011

Grup d'edat	Sense estudis	Estudis primaris incomplets	Estudis primaris complets	Programes de formació professional - Estudis secundaris	Educació general - Estudis Secundaris	Tècnics-professionals superiors - Estudis post-segundaris	Universitaris primer cicle - Estudis post-segundaris	Universitaris segon i tercer cicle - Estudis post-segundaris	Altres estudis post-segundaris	Total
<20 anys	0	0	0	1	2	0	0	0	0	2
20-24 anys	0	0	0	1	7	1	1	0	0	10
25-29 anys	0	1	0	1	8	4	3	3	0	20
30-34 anys	0	0	1	4	11	2	5	1	0	23
35-39 anys	0	0	1	2	11	0	3	6	0	23
40-44 anys	0	0	3	6	16	5	2	7	0	39
45-49 anys	0	0	3	3	13	3	0	4	0	27
50-54 anys	1	1	1	1	13	1	1	3	1	25
55-59 anys	1	0	3	0	16	0	1	2	0	24
60-64 anys	2	3	2	1	12	0	0	1	0	22
>64 anys	0	0	0	0	0	0	0	0	0	0
Total	4	6	15	19	110	16	16	28	1	215

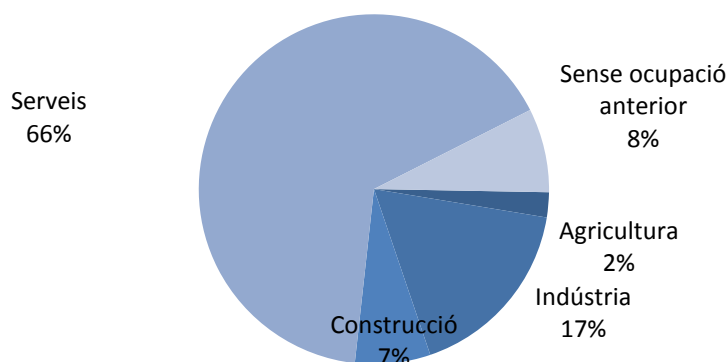
Font: Departament d'Empresa i Ocupació

Bo i que el gruix de demandes tenen una durada màxima de tres mesos no podem perdre de vista que 30, un 13,95% del total, superen els dos anys i que, majoritàriament, corresponen a persones més grans de 55 anys. La desocupació està molt concentrada en les persones que acrediten un nivell educatiu d'educació general-estudis secundaris que representen més de la meitat de les persones aturades registrades, més concretament el 51,16%. Respecte el trimestre passat l'atur registrat ha augmentat en el sector primari (15,38%), els serveis (13,94%) i la construcció (9,76%) mentre que en el sector industrial ha disminuït un 7,50% molt semblant al descens registrat pel col·lectiu de persones que cerquen la primera ocupació (-7,41%). Interanualment, en canvi, la desocupació ha augmentat especialment en el sector primari (150%) en el grup dels SOA (19,05%) i en els serveis (11,55%) i ha disminuït en la indústria (-7,50%) i en la construcció (-6,25%). Malgrat això, el sector serveis és el que aglutina el nombre més elevat d'efectius aturats.

T.10 Atur registrat per sectors i sexe, 1T 2011					
Sector	Homes	Dones	Total	var. Trimestral	var. Interanual
Agricultura	3	2	5	15,38%	150,00%
Indústria	16	21	37	-7,50%	-7,50%
Construcció	12	3	15	9,76%	-6,25%
Serveis	62	79	142	13,94%	11,55%
Sense ocupació anterior	6	11	17	-7,41%	19,05%
Total	99	117	215	7,49%	8,21%

Font: Departament d'Empresa i Ocupació

G.15 Distribució de l'atur registrat per sectors, 1T 2011



Font: Observatori de Desenvolupament Local del Maresme

T.11 Atur registrat per secció econòmica i sexe, 1T 2011

Secció econòmica	Aturats homes	Aturats dones	Total aturats	variació trimestre anterior	variació any anterior
Agricultura, ramaderia, silvicultura i pesca	3	2	5	15,38%	150,00%
Indústries extractives	0	0	0	nd	nd
Indústries manufactureres	16	21	37	-7,50%	-7,50%
Energia elèctrica, gas, vapor i aire condicionat	0	0	0	nd	nd
Aigua, sanejament i gestió de residus	0	0	0	nd	#iDIV/0!
Construcció	12	3	15	9,76%	-6,25%
Comerç a l'engròs i al detall	20	22	42	38,89%	1,63%
Transport i emmagatzematge	2	2	4	-21,43%	-8,33%
Hostaleria	8	7	15	0,00%	-2,22%
Informació i comunicacions	3	4	7	50,00%	0,00%
Activitats financeres i d'assegurances	1	0	1	nd	#iDIV/0!
Activitats immobiliàries	1	3	4	20,00%	33,33%
Activitats professionals, científiques i tècniques	5	7	12	24,14%	9,09%
Activitats administratives i serveis auxiliars	14	10	23	-6,67%	16,67%
Administració pública, Defensa i SS obligatòria	4	6	10	45,00%	222,22%
Educació	0	1	1	-50,00%	-66,67%
Activitats sanitàries i de serveis socials	1	6	7	50,00%	0,00%
Activitats artístiques, recreatives i d'entreteniment	4	6	10	3,45%	100,00%
Altres serveis	1	6	7	-16,67%	-4,76%
Activitats de les llars	0	0	0	nd	nd
Organismes extraterritorials	0	0	0	nd	nd
Sense ocupació anterior	6	11	17	-7,41%	19,05%
TOTAL	99	117	215	7,49%	8,21%

Font: Departament d'Empresa i Ocupació

Una mirada més al detall mostra que la secció d'activitat amb més aturats és la del comerç al detall i a l'engròs amb una bossa de 42 aturats, el 19,53% del total, seguida per les indústries manufactureres amb 37 persones aturades registrades i el 17,20%.

Per ocupacions, la taula que segueix indica que aquelles amb més volum d'aturats són els treballadors emplets d'oficina (39) i els treballadors de la restauració, personals i venedors (38). Bo i això, l'increment intertrimestral més intens s'ha donat en el grup dels professionals científics i intel·lectuals (+61,3%) igual com en termes interanuals (+85,19%).

T.12 Atur registrat per gran grup d'ocupació i sexe, 1T 2011

Ocupacions	Aturats homes	Aturats dones	Total aturats	variació trimestre anterior	variació any anterior
1. Directors i gerents	11	3	14	13,9%	-19,61%
2. Professionals científics i intel·lectuals	14	20	33	61,3%	85,19%
3. Tècnics i professionals de suport	15	16	31	-16,8%	-15,32%
4. Empleats oficina comptables i administratius	9	30	39	19,6%	-0,85%
5. Treballadors restauració, personals i venedors	11	27	38	-0,9%	9,52%
6. Treballadors activitats agrícoles, ramaderes i pesqueres	2	1	3	-50,0%	0,00%
7. Artesans, treballadors indústries i construcció	21	3	24	33,3%	60,00%
8. Operadors instal·lacions i màquines, i muntadors	4	6	10	-6,1%	-31,11%
9. Ocupacions elementals	12	11	23	-5,6%	7,94%
Total	99	117	215	7,5%	8,21%

Font: Departament d'Empresa i Ocupació

T.13 Perfil trimestral de la persona aturada, 1T 2011

Variable	Perfil	Intensitat (%)
Sexe	dona	54,4%
Edat	40-44 anys	18,1%
Nivell acadèmic	Educació general	51,2%
Grup professional	empleats d'oficina comptables i administratius	18,1%
Sector econòmic	Serveis	66,1%

Font. Observatori de Desenvolupament Local del Maresme

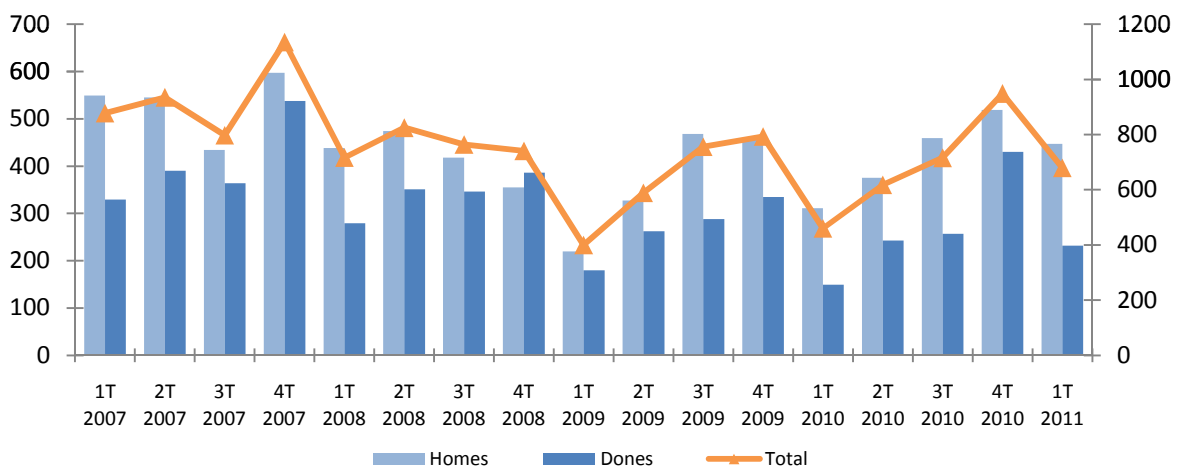
Tot plegat doncs, ens permet fer una aproximació al perfil de la persona aturada aquest trimestre a Cabrera de Mar i que recollim a la taula 13: dona d'entre 40 i 44 anys que acredita un nivell formatiu d'educació secundària i que ha treballat en el sector dels serveis com a empleada d'oficina comptable i/o administrativa.

T.14 Evolució trimestral de la contractació (2007-2011)

Període	Nous contractes			var. Trimestral	var. Interanual
	Homes	Dones	Total		
1T 2007	549	329	878	-10,77%	-6,10%
2T 2007	545	390	935	6,49%	-7,15%
3T 2007	434	364	798	-14,65%	-14,65%
4T 2007	597	538	1135	42,23%	15,35%
1T 2008	438	279	717	-36,83%	-18,34%
2T 2008	474	351	825	15,06%	-11,76%
3T 2008	418	346	764	-7,39%	-4,26%
4T 2008	355	386	741	-3,01%	-34,71%
1T 2009	220	180	400	-46,02%	-44,21%
2T 2009	327	262	589	47,25%	-28,61%
3T 2009	468	288	756	28,35%	-1,05%
4T 2009	458	335	793	4,89%	7,02%
1T 2010	311	149	460	-41,99%	15,00%
2T 2010	375	243	618	34,35%	4,92%
3T 2010	459	257	716	15,86%	-5,29%
4T 2010	519	430	949	32,54%	19,67%
1T 2011	447	232	679	-28,45%	47,61%
2T 2011					
3T 2011					
4T 2011					

Font: Hermes-Diputació de Barcelona i Observatori Desenvolupament Local

G.16 Evolució de la contractació, Cabrera de Mar, 2007-2011



Font: Observatori de Desenvolupament Local del Maresme

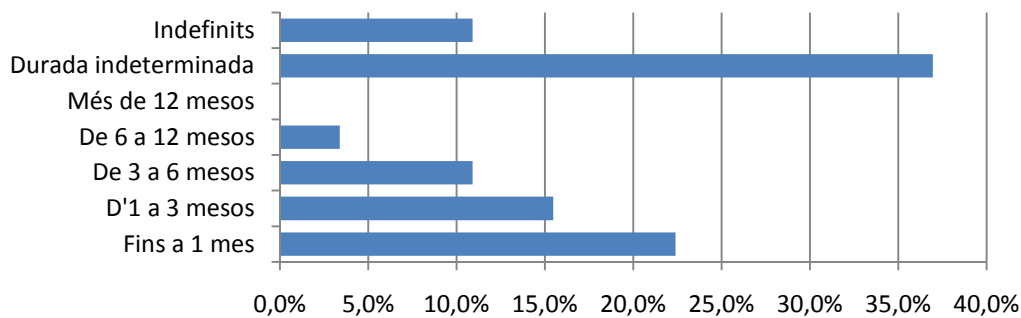
Aquest trimestre el nombre de contractes formalitzats al municipi ha estat menor que els registrats el trimestre passat de manera que hi ha hagut un descens del 28,45%. S'han formalitzat 679 contractes, la majoria dels quals han estat signats per homes. La contractació respecte el trimestre passat ha disminuït tant pels homes (-13,87%) com, especialment, per les dones (-46,05%). Interanualment, en canvi, la contractació laboral ha augmentat i força, un 47,61%. En aquest cas el creixement de la contractació s'ha reflectit també en ambdós sexes; entre els homes ha crescut un 43,73% i entre les dones l'increment ha estat encara més intens, del 55,70%.

Dels 679 nous contractes formalitzats aquest trimestre un 89,1% han estat de caràcter temporal característica que no varia respecte períodes anteriors.

Respecte del trimestre passat, la caiguda de la contractació ha afectat la pràctica totalitat d'edats amb l'excepció d'aquell que aplega les persones d'entre 35 i 39 anys (+40%), el de 45-49 anys (+18,18%) i el de 50-54 anys (+26,67%) en què la contractació ha augmentat. En termes interanuals s'ha donat el contrari; el creixement de la contractació ha estat molt generalitzat i només tres grups d'edat han registrat menys contractes que un any abans; el grup de 30-34 anys (-5,75%), el de 55-59 anys (-35,71%) i el de 60 anys i més (-50%).

Com sempre, el sector dels serveis ha acaparat la generació de nous contractes amb un total de 527, el 77,61%.

G.17 Distribució dels contractes segons durada, 1T 2011



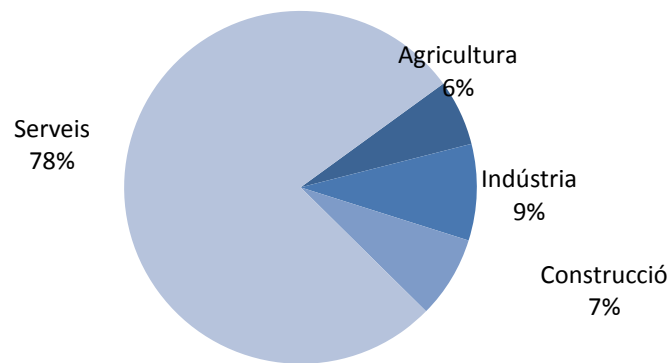
Font. Observatori de Desenvolupament Local del Maresme

T.15 Contractació per grups d'edat i sexe, 1T 2011

Edat	Homes	Dones	TOTAL	Trimestre anterior	Any anterior
<20 anys	33	16	49	-51,00%	122,73%
20-24 anys	121	69	190	-48,65%	82,69%
25-29 anys	88	32	120	-16,67%	57,89%
30-34 anys	60	22	82	-15,46%	-5,75%
35-39 anys	50	27	77	40,00%	40,00%
40-44 anys	44	27	71	-12,35%	86,84%
45-49 anys	24	15	39	18,18%	44,44%
50-54 anys	22	16	38	26,67%	31,03%
55-59 anys	2	7	9	-60,87%	-35,71%
60 i més anys	3	1	4	-75,00%	-50,00%
Total	447	232	679	-28,45%	47,61%

Font: Hermes-Diputació de Barcelona i Observatori Desenvolupament Local

G.18 Distribució de la contractació per grans sectors, 1T 2011



Font. Observatori de Desenvolupament Local del Maresme

T.16 Perfil de la persona contractada, 1T 2011

Variable	Persona contractada	Intensitat %
Sexe	home	65,8%
Edat	20-24 anys	28,0%
Temporalitat	Temporal	89,1%
Sector econòmic	Serveis	77,6%

Font. Observatori de Desenvolupament Local del Maresme

En resum, la persona contractada aquest trimestre a Cabrera de Mar respon al perfil d'un home d'entre 20 i 24 anys, el qual ha estat contractat temporalment per alguna activitat del sector dels serveis.

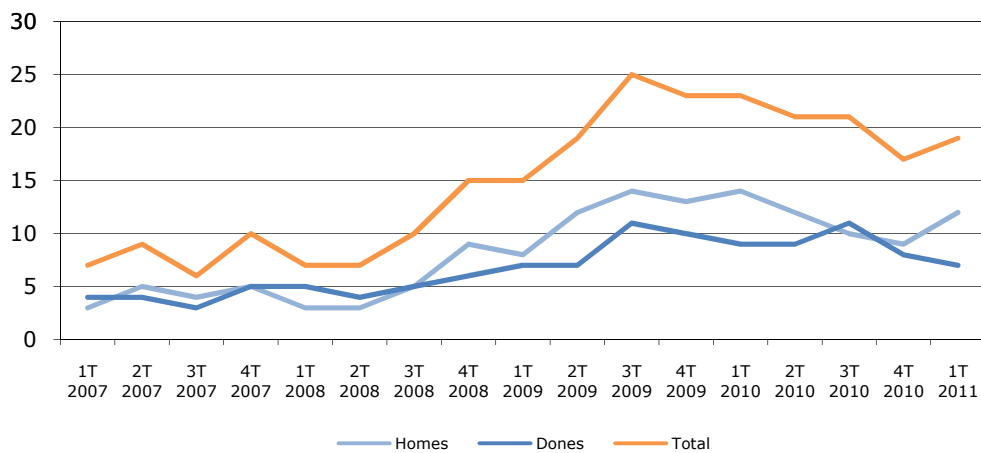
Atur registrat de població estrangera

T.17 Evolució trimestral de l'atur total i per sexe, 2007-2011

Període	Aturats			var. Trimestral	var. Interanual
	Homes	Dones	Total		
1T 2007	3	4	7	16,67%	-30,00%
2T 2007	5	4	9	28,57%	-10,00%
3T 2007	4	3	6	-33,33%	-40,00%
4T 2007	5	5	10	66,67%	66,67%
1T 2008	3	5	7	-30,00%	0,00%
2T 2008	3	4	7	0,00%	-22,22%
3T 2008	5	5	10	42,86%	66,67%
4T 2008	9	6	15	50,00%	50,00%
1T 2009	8	7	15	0,00%	114,29%
2T 2009	12	7	19	26,67%	171,43%
3T 2009	14	11	25	31,58%	150,00%
4T 2009	13	10	23	-8,00%	53,33%
1T 2010	14	9	23	0,00%	53,33%
2T 2010	12	9	21	-8,70%	10,53%
3T 2010	10	11	21	0,00%	-16,00%
4T 2010	9	8	17	-19,05%	-26,09%
1T 2011	12	7	19	11,76%	-17,39%
2T 2011					
3T 2011					
4T 2011					

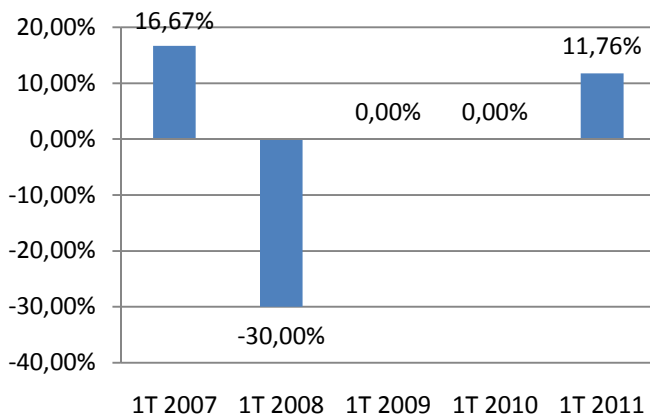
Font: Hermes-Diputació de Barcelona i Departament d'Empresa i Ocupació.

G.19 Evolució de l'atur registrat de persones estrangeres per sexe, 2007-2011



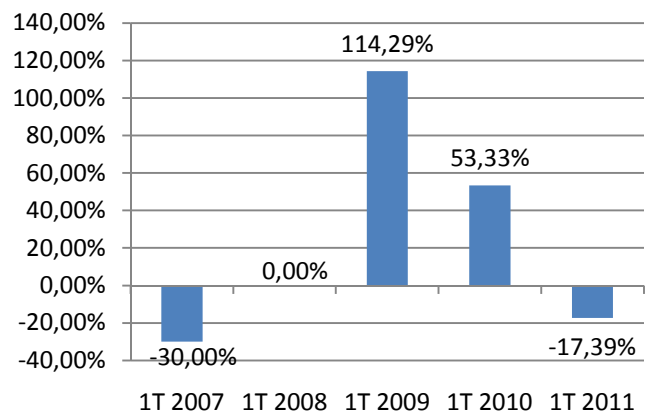
Font: Observatori de Desenvolupament Local del Maresme

G.20 Variació trimestral de l'atur registrat, 1T11



Font: Observatori de Desenvolupament Local del Maresme

G.21 Variació interanual atur registrat, 1T11



Font: Observatori de Desenvolupament Local del Maresme

L'atur entre les persones de nacionalitat estrangera ha augmentat un 11,76% respecte el trimestre passat. Bo i això, la repercussió per sexes ha estat diferent. L'atur masculí ha augmentat un 33,33% mentre que el femení ha experimentat un descens del 12,5%. Interanualment, l'evolució ha estat millor en reduir-se la desocupació un 17,39%, descens que ha estat fruit de la disminució de l'atur tant entre els homes (-14,29%) com entre les dones (-22,22%).

També per aquest col·lectiu les persones que acrediten un nivell formatiu d'educació general-educació secundària són les més nombroses en les llistes de l'atur registrat (47,36%).

Per sectors, el millor comportament l'ha experimentat l'agricultura que no ha registrat variacions i el col·lectiu de persones que cerquen la primera ocupació en què s'ha registrat un descens del 10%. Per contra, la desocupació ha augmentat en la resta de sectors; un 50% en la construcció, un 33,33% en la indústria i un 6,90% en els serveis que és el que registra l'augment absolut més important. En termes interanuals, l'atur ha disminuït en la construcció (-60%) i en els serveis (-20,51%). La secció econòmica de l'hostaleria és la que aplega un nombre més elevat de persones estrangeres desocupades.

T.18 Atur registrat de persones estrangeres per edat i nivell formatiu, 1T 2011

Grup d'edat	Sense estudis	Estudis primaris incomplets	Estudis primaris complets	Programes de formació professional - Estudis secundaris	Educació general - Estudis Secundaris	Tècnics-professionals superiors - Estudis post-secundaris	Universitaris primer cicle - Estudis post-secundaris	Universitaris segon i tercer cicle - Estudis post-secundaris	Altres estudis post-secundaris	Total
<20 anys	0	0	0	0	0	0	0	0	0	0
20-24 anys	0	0	0	0	0	0	0	0	0	0
25-29 anys	0	1	0	1	1	0	0	0	0	3
30-34 anys	0	0	1	0	3	0	0	0	0	4
35-39 anys	0	0	0	0	1	0	0	0	0	2
40-44 anys	0	0	0	0	3	0	0	0	0	3
45-49 anys	0	0	0	0	1	1	0	0	0	2
50-54 anys	1	0	0	0	0	0	0	1	0	2
55-59 anys	1	0	0	0	0	0	0	0	0	1
60-64 anys	0	1	0	0	0	0	0	0	0	1
>64 anys	0	0	0	0	0	0	0	0	0	0
Total	2	2	1	1	9	1	0	1	0	19

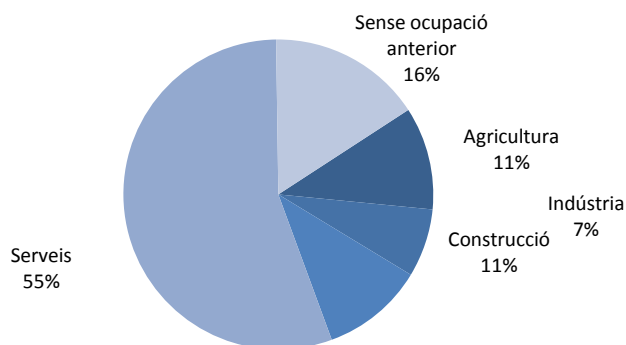
Font: Departament d'Empresa i Ocupació.

T.19 Aturats estrangers per sector econòmic, 1r trimestre 2011

Sectors	Homes	Dones	Total	var. Trimestral	var. Interanual
Agricultura	2	0	2	0,00%	nd
Indústria	0	1	1	33,33%	nd
Construcció	2	0	2	50,00%	-60,00%
Serveis	7	4	10	6,90%	-20,51%
Sense ocupació anterior	1	2	3	-10,00%	0,00%
Total	12	7	19	7,69%	-18,84%

Font: Departament d'Empresa i Ocupació.

G.22 Distribució de l'atur registrat d'estrangers per sectors, 1T 2011



Font: Observatori de Desenvolupament Local del Maresme

T.20 Aturats estrangers per secció econòmica, 1r trimestre 2011

Secció econòmica	Aturats homes	Aturats dones	Total aturats	variació trimestre anterior	variació trimestre anterior
Agricultura, ramaderia, silvicultura i pesca	2	0	2	0,00%	nd
Indústries extractives	0	0	0	nd	nd
Indústries manufactureres	0	1	1	33,33%	nd
Energia elèctrica, gas, vapor i aire condicionat	0	0	0	nd	nd
Aigua, sanejament i gestió de residus	0	0	0	nd	nd
Construcció	2	0	2	50,00%	-60,00%
Comerç a l'engròs i al detall	2	0	2	100,00%	-50,00%
Transport i emmagatzematge	0	0	0	nd	nd
Hostaleria	3	1	4	20,00%	-20,00%
Informació i comunicacions	0	0	0	nd	nd
Activitats financeres i d'assegurances	0	0	0	nd	#iDIV/0!
Activitats immobiliàries	0	0	0	nd	nd
Activitats professionals, científiques i tècniques	1	0	1	#iDIV/0!	0,00%
Activitats administratives i serveis auxiliars	1	0	1	33,33%	33,33%
Administració pública, Defensa i SS obligatòria	0	1	1	nd	nd
Educació	0	0	0	nd	nd
Activitats sanitàries i de serveis socials	0	0	0	-100,00%	nd
Activitats artístiques, recreatives i d'entreteniment	0	1	1	nd	nd
Altres serveis	0	0	0	-66,67%	nd
Activitats de les llars	0	0	0	nd	nd
Organismes extraterritorials	0	0	0	nd	nd
Sense ocupació anterior	1	2	3	-10,00%	0,00%
TOTAL	12	7	19	7,69%	-18,84%

Font: Departament d'Empresa i Ocupació.

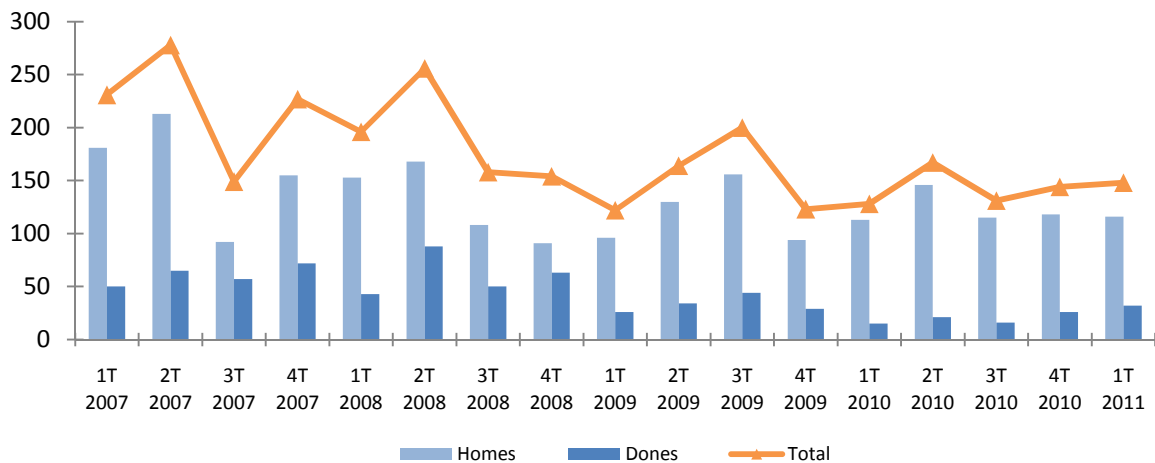
Contractació de població estrangera

T.21 Evolució trimestral de la contractació de població estrangera (2007-2011)

Període	Nous contractes			var. Trimestral	var. Interanual
	Homes	Dones	Total		
1T 2007	181	50	231	26,23%	58,22%
2T 2007	213	65	278	20,35%	34,95%
3T 2007	92	57	149	-46,40%	22,13%
4T 2007	155	72	227	52,35%	24,04%
1T 2008	153	43	196	-13,66%	-15,15%
2T 2008	168	88	256	30,61%	-7,91%
3T 2008	108	50	158	-38,28%	6,04%
4T 2008	91	63	154	-2,53%	-32,16%
1T 2009	96	26	122	-20,78%	-37,76%
2T 2009	130	34	164	34,43%	-35,94%
3T 2009	156	44	200	21,95%	26,58%
4T 2009	94	29	123	-38,50%	-20,13%
1T 2010	113	15	128	4,07%	4,92%
2T 2010	146	21	167	30,47%	1,83%
3T 2010	115	16	131	-21,56%	-34,50%
4T 2010	118	26	144	9,92%	17,07%
1T 2011	116	32	148	2,78%	15,63%
2T 2011					
3T 2011					
4T 2011					

Font: Hermes-Diputació de Barcelona i Departament d'Empresa i Ocupació

G.23 Evolució de la contractació de població estrangera (2007-2011)



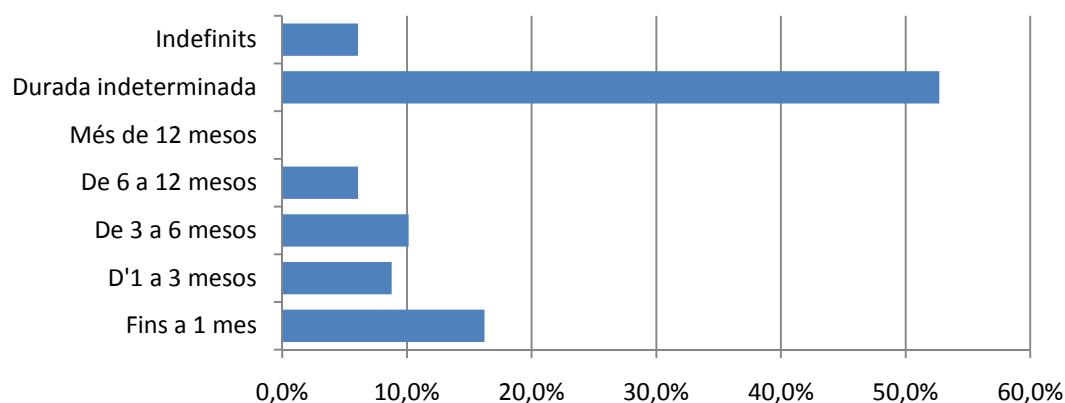
Font: Observatori de Desenvolupament Local del Maresme

Finalment, la contractació formalitzada per persones estrangeres i a diferència del que hem vist pel conjunt del municipi ha augmentat aquest trimestre un 2,78% respecte de l'anterior i un 39,06% respecte un any abans. En aquest últim cas l'evolució sí que ha estat del mateix signe que la viscuda pel conjunt del municipi. Per sexes, la contractació laboral ha crescut per les dones (+23,07) però no ho ha fet pels homes que l'han reduïda un 1,69%. Interanualment, la contractació ha augmentat per ambdós sexes si bé ho ha fet molt més pel col·lectiu femení (+113,33%) que pel masculí (+2,65%).

També per aquest col·lectiu bona part dels nous contractes han estat de caràcter temporal de manera que l'índex de temporalitat contractual s'ha situat en el 93,9%. Els contractes de durada indeterminada han estat els més nombrosos (78; el 52,70% del total). La intensitat del creixement de la contractació jove vers un any abans ha estat la més important en aquests termes.

Sectorialment, tornem a parlar del sectors serveis com aquell que més contractes genera i l'únic que registra creixement vers l'any anterior (35 contractes més; +70%).

G.24 Distribució de la contractació a estrangers segons durada del contracte, 1T 2011



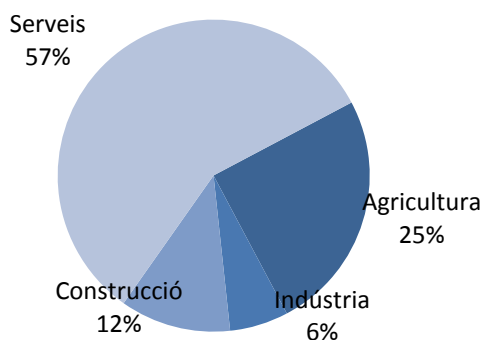
Font: Observatori de Desenvolupament Local del Maresme

T.22 Contractació d'estrangers per edat i sexe, 1T 2011

Grups d'edat	Homes	Dones	TOTAL	var. Trimestral	var. Interanual
<20 anys	1	3	4	-20,00%	0,00%
20-24 anys	17	11	28	47,37%	86,67%
25-29 anys	35	2	37	2,78%	54,17%
30-34 anys	25	5	30	25,00%	-11,76%
35-39 anys	17	4	21	40,00%	10,53%
40-44 anys	15	5	20	-9,09%	17,65%
45-49 anys	4	1	5	25,00%	0,00%
50-54 anys	1	1	2	-66,67%	-60,00%
55-59 anys	0	0	0	-100,00%	nd
60-64 anys	1	0	1	nd	nd
>64 anys	0	0	0	-100,00%	nd
Total	116	32	148	2,78%	15,63%

Font: Diputació de Barcelona i Departament d'Empresa i Ocupació

G.25 Distribució de la contractació d'estrangers per grans sectors, 1T 2011



Font: Observatori de Desenvolupament Local del Maresme

T.23 Perfil de la persona estrangera contractada, 1T 2011

Variable	Persona contractada	Intensitat %
Sexe	home	78,4%
Edat	25-29 anys	25,0%
Temporalitat	Temporal	93,9%
Sector econòmic	serveis	57,4%

Font: Observatori Desenvolupament Local del Maresme

Resumint doncs, el perfil de la persona estrangera contractada aquest primer trimestre de l'any a Cabrera de Mar respon al d'un home jove d'entre 25 i 29 anys, el qual ha estat contractat temporalment pel alguna activitat del sector dels serveis.

OCUPACIÓ I ESTRUCTURA PRODUCTIVA

- T.1 Evolució trimestral del nombre d'empreses i ocupats al Règim General
- G.1 Evolució de la població assalariada i dels centres de cotització
- G.2 Variació trimestral dels assalariats
- G.3 Variació interanual dels assalariats
- G.4 Assalariats segons grandària de l'empresa
- T.2 Evolució dels ocupats assalariats i dels sentres cotitzants per sectors d'activitat
- G.5 Distribució sectorial de la població assalariada, Cabrera de Mar-Maresme
- G.6 Variació trimestral assalariats per sectors
- G.7 Variació interanual assalariats per sectors
- T.3 Evolució de l'ocupació autònoma per grans sectors d'activitat
- G.8 Variació trimestral d'autònoms per sectors
- G.9 Variació interanual d'autònoms per sectors
- T.4 Empreses, assalariats i autònoms per secció econòmica

ATUR REGISTRAT

- T.5 Evolució trimestral de l'atur registrat total i per sexe i taxes d'atur, 2007-2011
- G.10 Evolució de l'atur registrat
- G.11 Variació trimestral dels aturats
- G.12 Variació interanual dels aturats
- T.6 Aturats per grups d'edat i sexe
- G.13 Atur registrat per edat i sexe
- T.7 Atur registrat per edat i durada de la demanda
- G.14 Atur registrat segons durada de la demanda
- T.8 Atur registrat segons durada de la demanda i nivell formatiu
- T.9 Atur registrat per grup d'edat i nivell formatiu
- T.10 Atur registrat per sectors i sexe
- G.15 Distribució de l'atur registrat per sectors
- T.11 Atur registrat per secció econòmica i sexe
- T.12 Atur registrat per grans grups d'ocupació i sexe
- T.13 Perfil trimestral de la persona aturada

CONTRACTACIÓ

- T.14 Evolució trimestral de la contractació, 2007-2011
- G.16 Evolució de la contractació, 2007-2011
- G.17 Distribució dels contractes segons durada
- T.15 Contractació per grups d'edat i sexe
- G.18 Distribució de la contractació per grans sectors
- T.16 Perfil de la persona contractada

ATUR REGISTRAT DE POBLACIÓ ESTRANGERA

- T.17 Evolució trimestral de l'atur total i per sexe, 2007-2011
- G.19 Evolució de l'atur registrat de persones estrangeres per sexe
- G.20 Variació trimestral de l'atur registrat d'estrangers
- G.21 Variació interanual de l'atur registrat d'estrangers
- T.18 Atur registrat de persones estrangeres per edat i nivell formatiu
- T.19 Aturats estrangers per sectors econòmics
- G.22 Distribució de l'atur registrat d'estrangers per sectors
- T.20 Aturats estrangers per secció econòmica

CONTRACTACIÓ DE POBLACIÓ ESTRANGERA

- T.21 Evolució trimestral de la contractació de població estrangera
- G.23 Evolució de la contractació de població estrangera
- G.24 Distribució de la contractació d'estrangers segons durada del contracte
- T.22 Contractació d'estrangers per edat i sexe
- T.23 Perfil de la persona estrangera contractada

