



CONSELL
COMARCAL
DEL
MARESME

L'Observatori de
Desenvolupament Local



Cabrera de Mar

Informe trimestral sociolaboral Quart trimestre 2009

**ATUR
CONTRACTACIÓ
ATUR ESTRANGERS
CONTRACTACIÓ ESTRANGERS
EMPRESES I AFILIACIÓ**

Mercat de Treball

Font: Dpt. Treball de la Generalitat de Catalunya i Diputació de Barcelona

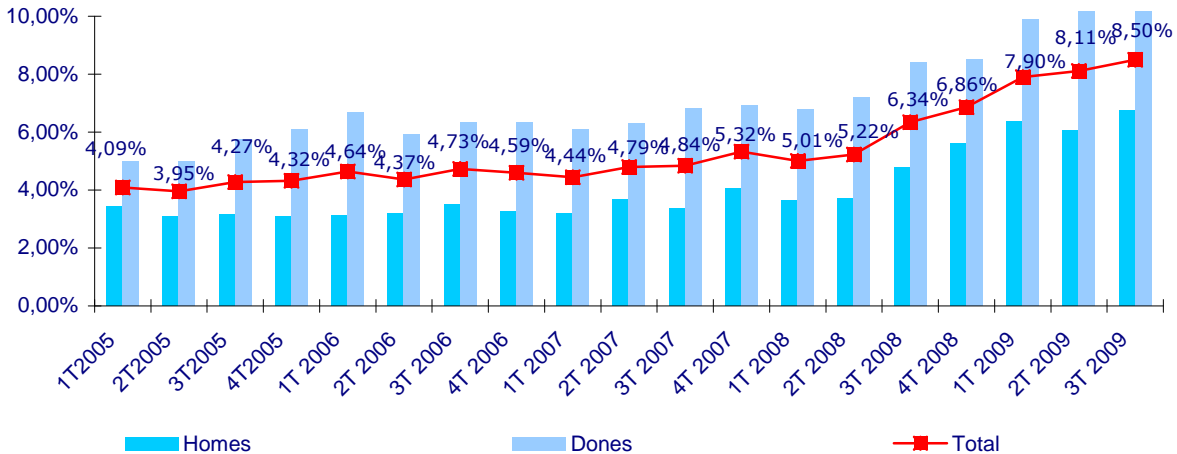
ATUR REGISTRAT

Evolució trimestral de l'atur (1r trimestre 2005 - 4t trimestre 2009)

Període	Aturats			Variació	Taxa*
	Homes	Dones	Total		
1T 2005	43	46	89		4,09%
2T 2005	39	46	86	-3,37%	3,95%
3T 2005	40	53	93	8,14%	4,27%
4T 2005	39	56	94	1,07%	4,32%
1T 2006	40	63	103	9,57%	4,64%
2T 2006	41	56	97	-5,82%	4,37%
3T 2006	45	60	105	8,24%	4,73%
4T 2006	42	60	102	-2,85%	4,59%
1T 2007	42	59	101	-0,98%	4,44%
2T 2007	48	61	109	7,92%	4,79%
3T 2007	44	66	110	0,91%	4,84%
4T 2007	53	67	121	10,00%	5,32%
1T 2008	48	68	116	-4,13%	5,01%
2T 2008	49	72	121	4,31%	5,22%
3T 2008	63	84	147	21,48%	6,34%
4T 2008	74	85	159	8,16%	6,86%
1T 2009	84	99	183	15,09%	7,90%
2T 2009	80	108	188	2,73%	8,11%
3T 2009	89	108	197	4,78%	8,50%
4T 2009	89	100	189	-4,06%	8,16%

*taxa d'atur calculada en base a la població activa local estimada; metodologia Xodel

Evolució trimestral de la taxa d'atur (2005-2009)



Cabrera de Mar tanca l'any amb una dada positiva, un descens de l'atur. El nombre d'aturats se situa en els 189 i la taxa d'atur en el 8,16% de la població activa local estimada després que la desocupació hagi disminuït un 4,06% respecte el trimestre passat. En termes interanuals la situació de l'atur al municipi s'ha agreujat; augmenta un 18,87% respecte el desembre del 2008. En el cas de la comarca, en el seu conjunt, l'any es tanca amb un nou creixement de l'atur; un 8,31% respecte el trimestre passat i un 35,74% respecte un any abans, cosa que situa la taxa d'atur en el 15,34%, xifra força superior a la registrada per Cabrera.

Per gènere, veiem que l'atur disminueix entre les dones (-7,40%) i que entre els homes es manté amb les xifres del trimestre passat (89 aturats). La comparativa interanual indica que en aquests termes l'atur registrat ha experimentat increments; un 20,27% en el cas dels homes i un 17,65% en el cas de les dones.

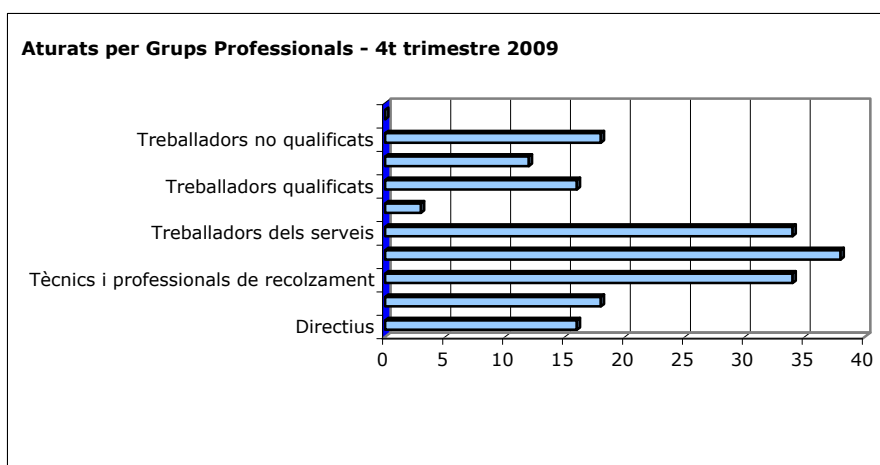
Aturats per Grups d'Edat i Sexe - 4t trimestre 2009

Grups d'edat	Homes			Dones		
	Nombre aturats	Variacions %		Nombre aturades	Variacions %	
		trimestre anterior	any anterior		trimestre anterior	any anterior
16-19	2	-33.33%	100,00%	1	-50,00%	-50,00%
20-24	6	-14.29%	-45.45%	4	0,00%	-33.33%
25-29	9	12.5%	200,00%	10	25,00%	66.67%
30-34	14	16.67%	40,00%	10	-23.08%	-16.67%
35-39	8	-20,00%	-20,00%	13	-13.33%	-7.14%
40-44	18	0,00%	63.64%	13	-7.14%	116.67%
45-49	7	16.67%	-22.22%	13	8.33%	44.44%
50-54	7	-12.5%	40,00%	16	-15.79%	60,00%
55-59	9	0,00%	28.57%	13	-13.33%	18.18%
>59	9	0,00%	12.5%	8	14.29%	-11.11%
TOTAL	89	0,00%	20.27%	100	-7.41%	17.65%
TAXA D'ATUR*		6,8%			10,0%	

*taxa d'atur calculada en base a la població activa local estimada; metodologia Xodel

D'acord amb el gènere i l'edat, els homes d'entre 25 i 29 anys són els que experimenten l'augment d'atur interanual més intens. En el cas de les dones l'augment més intens s'ha donat entre les dones de 40-44 anys (116,67%).

Quant a les categories professionals i respecte el trimestre passat el major creixement de la desocupació es dona en els tècnics i científics (12,5%), igual com succeeix respecte un any abans (63,64%). Quant a l'atur i nivell d'estudis destaca l'increment entre els universitaris de primer cicle respecte el trimestre passat (+33,33%) i respecte un any l'increment més significatiu és l'experimentat pels tècnics i professionals superiors (+50%; 7 aturats més).

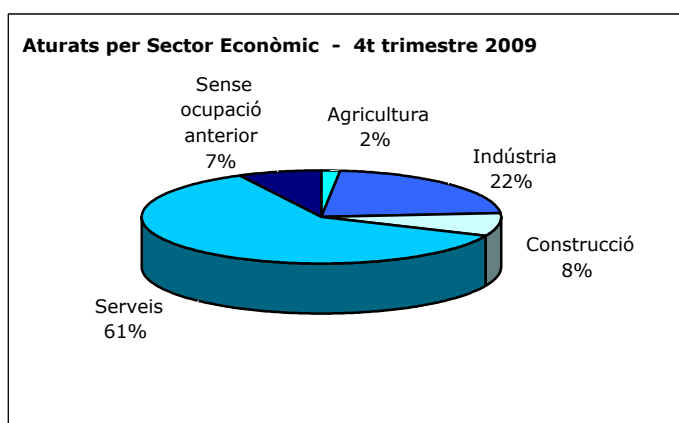
Aturats per Grups Professionals - 4t trimestre 2009

Aturats per Nivell d'Instrucció - 4t trimestre 2009

Nivell d'estudis	Nombre Aturats	Variacions		Variacions	
		TRIMESTRE ANTERIOR		ANY ANTERIOR	
		Absoluts	%	Absoluts	%
Sense estudis	2	1	100,0%	0	0,0%
Estudis primaris incomplets	6	0	0,0%	2	50,0%
Estudis primaris complets	9	-2	-18.18%	3	50,0%
Programes formació professional	17	-3	-15,0%	2	13.33%
Educació general	103	-5	-4.63%	8	8.42%
Tècnics-professionals superiors	21	3	16.67%	7	50,0%
Universitaris primer cicle	12	3	33.33%	4	50,0%
Universitaris segon i tercer cicle	19	-4	-17.39%	6	46.15%
Altres estudis post-secundaris	0	0	ND	-1	-100,0%
TOTAL	189	-8	-4.06%	30	18.87%

Aturats per Sectors Econòmics - 4t trimestre 2009*

Sectors	Nombre Aturats	Variacions		Variacions	
		TRIMESTRE ANTERIOR		ANY ANTERIOR	
		Absoluts	%	Absoluts	%
Agricultura	3	2	200,00%	nd	nd
Indústria	42	2	0,05	nd	nd
Construcció	15	2	15.38%	nd	nd
Serveis	116	-14	-10.77%	nd	nd
Sense ocupació anterior	14	1	7.69%	nd	nd
TOTAL	189	-8	-4.06%	nd	nd

*a causa del canvi de la CCAE-93 a la nova CCAE-09 les dades d'enguany no són comparables amb les dades dels anys anteriors; es trenca la sèrie.



La distribució de l'atur per sectors no mostra grans canvis; el sector serveis segueix aglutinant més de la meitat dels aturats registrats al municipi.

Quant a les variacions però, destaca l'exceptional increment de l'atur en el sector primari que s'ha més que doblat respecte el tercer trimestre de l'any, tot i que el volum final és petit. A banda, el del serveis és el sector que més persones ha tret de la situació de desocupació aquests tres darrers mesos de l'any; un total de 14. Com sempre, la taula següent ens permet veure quines són les activitats que concentren un major nombre d'aturats i les variacions que es registren. D'aquesta manera observem que les indústries manufactureres (alimentàries, tèxtils, calçat, paper, arts gràfiques, químiques, etc...) suporten la major bossa d'aturats del municipi amb un total de 42 persones, seguida pel comerç a l'engròs i detall amb 38.

Aturats per Activitat Econòmica - 4t trimestre 2009

Activitat Econòmica	Nombre Aturats	%	Variació trimestral	Variació anual
Agricultura, ramaderia, silvicultura i pesca	3	1,59%	200,00%	nd
Indústries extractives	0	0,00%	ND	nd
Indústries manufactureres	42	22,22%	5,00%	nd
Energia elèctrica, gas, vapor i aire condicionat	0	0,00%	ND	nd
Aigua, sanejament i gestió de residus	0	0,00%	ND	nd
Construcció	15	7,94%	15.38%	nd
Comerç a l'engròs i al detall	38	20,11%	-20.83%	nd
Transport i emmagatzematge	2	1,06%	0	nd
Hostaleria	14	7,41%	7.69%	nd
Informació i comunicacions	7	3,70%	16.67%	nd
Activitats financeres i d'assegurances	0	0,00%	-1	nd
Activitats immobiliàries	3	1,59%	0,00%	nd
Activitats professionals, científiques i tècniques	9	4,76%	-10,00%	nd
Activitats administratives i serveis auxiliars	18	9,52%	-5.26%	nd
Administració pública, Defensa i SS obligatòria	2	1,06%	0	nd
Educació	4	2,12%	-33.33%	nd
Activitats sanitàries i de serveis socials	6	3,17%	50,00%	nd
Activitats artístiques, recreatives i d'entreteniment	5	2,65%	-28.57%	nd
Altres serveis	8	4,23%	0	nd
Activitats de les llars	0	0,00%	ND	nd
Organismes extraterritorials	0	0,00%	ND	nd
Sense ocupació anterior	14	7,41%	7.69%	nd
TOTAL	189	100,00%	-4.06%	nd

*a causa del canvi de la CCAE-93 a la nova CCAE-09 les dades d'enguany no són comparables amb les dades dels anys anteriors; es trenca la sèrie.

Perfil trimestral de la persona aturada, 4t trimestre 2009

Variable	Perfil	Intensitat (%)
Sexe	Dona	52,9%
Edat	40-44 anys	16,4%
Nivell acadèmic	Educació general	54,5%
Grup professional	empleat administratiu	20,1%
Sector econòmic	Serveis	61,4%

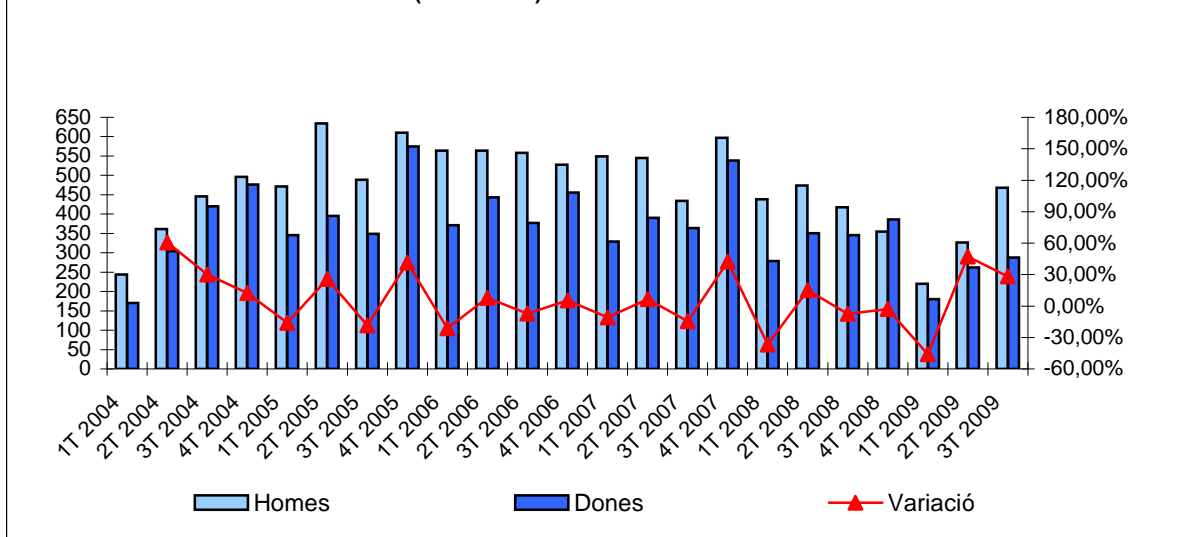
Tot plegat doncs, i a grans trets, les dades indiquen que la persona aturada aquest trimestre, com en l'anterior, respon a les característiques d'una dona d'entre 40 i 44 anys que acredita una educació general i que ha estat ocupada en els serveis com a empleada administrativa.

CONTRACTACIÓ

Evolució trimestral de la contractació (1r trimestre 2004 - 4t trimestre 2009)

Període	Nous contractes			Variació
	Homes	Dones	Total	
1T 2004	244	170	414	
2T 2004	361	304	665	60,63%
3T 2004	446	420	866	30,23%
4T 2004	496	476	972	12,24%
1T 2005	471	346	817	-15,95%
2T 2005	634	395	1029	25,95%
3T 2005	489	349	838	-18,56%
4T 2005	610	575	1185	41,41%
1T 2006	564	371	935	-21,10%
2T 2006	564	443	1007	7,70%
3T 2006	558	377	935	-7,15%
4T 2006	528	456	984	5,24%
1T 2007	549	329	878	-10,77%
2T 2007	545	390	935	6,49%
3T 2007	434	364	798	-14,65%
4T 2007	597	538	1135	42,23%
1T 2008	438	279	717	-36,82%
2T 2008	474	351	825	15,06%
3T 2008	418	346	764	-7,39%
4T 2008	355	386	741	-3,01%
1T 2009	220	180	400	-46,01%
2T 2009	327	262	589	47,25%
3T 2009	468	288	756	28,35%
4T 2009	458	335	793	4,89%

Evolució trimestral de la contractació (2004 - 2009)



Malgrat que no és fàcil interpretar allò que ens revelen les dades de contractació, aquest trimestre semblaria que la contractació ha crescut per tercer trimestre consecutiu a un ritme del 4,89%. I no només és positiu això sinó el fet que, interanualment, també ha augmentat el nombre de contractes formalitzats (+7,01%).

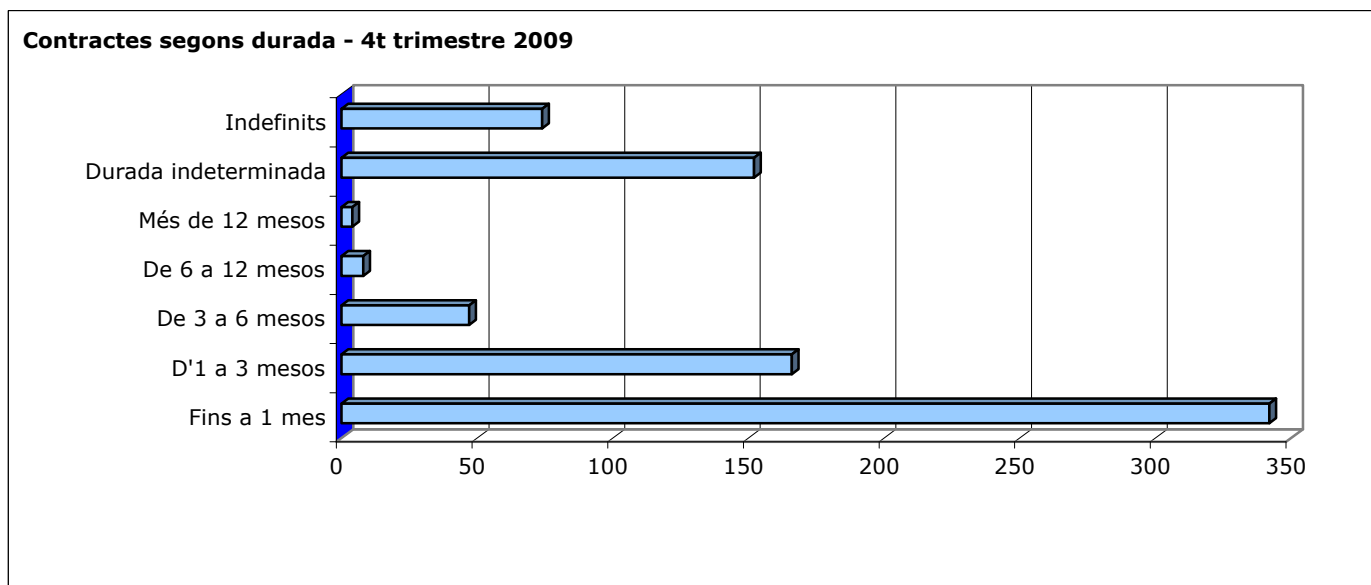
Per gèneres, veiem que el comportament ha estat diferent. Mentre la contractació formalitzada per homes ha caigut un 2,14% aquella formalitzada per dones ha augmentat en un 16,32%. Interanualment, en canvi, s'ha donat la situació contrària; la contractació entre el col·lectiu masculí ha augmentat (+29,01%) i entre el femení ha disminuït (-13,21%).

Quant a la durada dels nous contractes, els que més han augmentat més significativament són aquells que tenen una durada màxima d'un mes amb un creixement del 32,56% respecte el trimestre passat. Interanualment són aquells amb durada entre un i tres mesos els que més han augmentat (+48,21%). És molt significatiu el fet que els contractes de menor durada siguin els més nombrosos.

Contractes segons Durada - 4t trimestre 2009

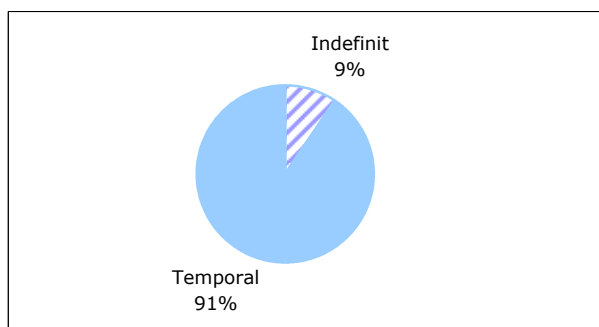
Durada del contracte	Nombre Contractes	Variacions		Variacions		Distribució contractació
		TRIMESTRE ANTERIOR		ANY ANTERIOR		
		Absoluts	%	Absoluts	%	
Fins a 1 mes	342	84	32,56%	34	11,04%	43,1%
D'1 a 3 mesos	166	37	28,68%	54	48,21%	20,9%
De 3 a 6 mesos	47	-34	-41,98%	-6	-11,32%	5,9%
De 6 a 12 mesos	8	-9	-52,94%	-21	-72,41%	1,0%
Més de 12 mesos	4	1	33,33%	-3	-42,86%	0,5%
Durada indeterminada	152	-49	-24,38%	11	7,80%	19,2%
Indefinitos	74	7	10,45%	-17	-18,68%	9,3%
TOTAL	793	37	4,89%	52	7,02%	100,0%

Contractes segons durada - 4t trimestre 2009



Tipus de contractació per sexe, 4t trimestre 2009

Sexe	Indefinit	Temporal	% indefinit	% temporal	TOTAL
Homes	47	411	10,3%	89,7%	458
Dones	27	308	8,1%	91,9%	335
TOTAL	74	719	9,3%	90,7%	793



Conseqüentment doncs, és evident que la contractació temporal segueix presentant uns índex molt elevats; el 93,7% dels nous contractes són de caràcter temporal. La diferència de l'índex entre gèneres és petita; un 89,7% en el cas dels homes i un 91,9% en el cas de les dones.

Pel que fa l'edat de les persones, respecte el tercer trimestre de l'any destaca l'augment de la contractació entre aquells que tenen edats compreses entre els 20 i 24 anys (+10,85%). De fet, la resta de grups, amb l'excepció dels més joves, han vist davallar el nombre de contractes formalitzats.

Contractació per grups d'edat, 4t trimestre 2009

Edat	Nombre contractes	Variació trimestre anterior	Variació anual
16-19 anys	60	0.53%	-2.29%
20-24 anys	278	10.85%	5.94%
25-29 anys	137	-0.26%	1.08%
30-45 anys	217	-5.69%	1.48%
> 45 anys	101	-0.53%	0.81%
TOTAL	793	4.89%	7.02%

Respecte un any abans, l'increment més destacat ha estat també entre les persones de 20-24 anys (+5,94%).

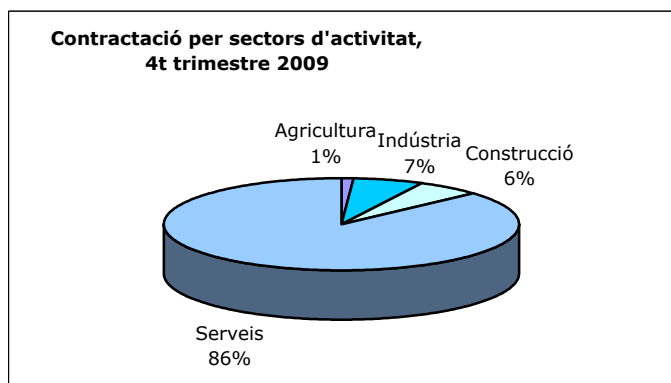
Contractes per Tipus - 4t trimestre 2009

Tipus de Contracte	Nombre Contractes	Variacions		Variacions	
		TRIMESTRE ANTERIOR		ANY ANTERIOR	
		Absoluts	%	Absoluts	%
Ordinari temps indefinit	31	11	55,00%	1	3.33%
Foment de la contractació indefinida	13	-1	-7.14%	3	30,00%
Indefinit minusvàlids	0	-1	-100,00%	-1	-100,00%
Convertits en indefinits	30	-2	-6.25%	-20	-40,00%
Obra o servei	148	-49	-24.87%	-30	-16.85%
Eventuals circumstàncies producció	539	122	29.26%	95	21.4%
Interinitat	25	-42	-62.69%	5	25,00%
Temporals bonificats minusvàlids	0	0	ND	0	ND
Inserció	0	0	ND	0	ND
Relleu	1	0	0,00%	-4	-80,00%
Jubilació parcial	3	2	200,00%	0	0,00%
Substitució jubilació 64 anys	0	-1	-100,00%	0	ND
Pràctiques	1	0	0,00%	1	ND
Formació	1	-3	-75,00%	1	ND
Altres	1	1	ND	1	ND
TOTAL INDEFINITS	74	7	10,44%	-17	-18,68%
TOTAL TEMPORALS	719	30	4,35%	69	10,62%
TOTAL CONTRACTES	793	37	4.89%	52	7.02%

Contractes per modalitat i sector econòmic - 4t trimestre 2009

Sector	Tipus contractació		Total
	Indefinida	Temporal	
Agricultura	0	8	8
Indústria	20	32	52
Construcció	1	44	45
Serveis	53	635	688
Total	74	719	793

*a causa del canvi de la CCAE-93 a la nova CCAE-09 les dades d'enguany no són comparables amb les dades dels anys anteriors; es trenca la sèrie.



Els contractes eventuals per circumstàncies de la producció registren creixements moderats, tant si ens referim al trimestre passat (+29,26%) com a un any abans (+21,4%), de manera que se situa com la modalitat contractual més utilitzada.

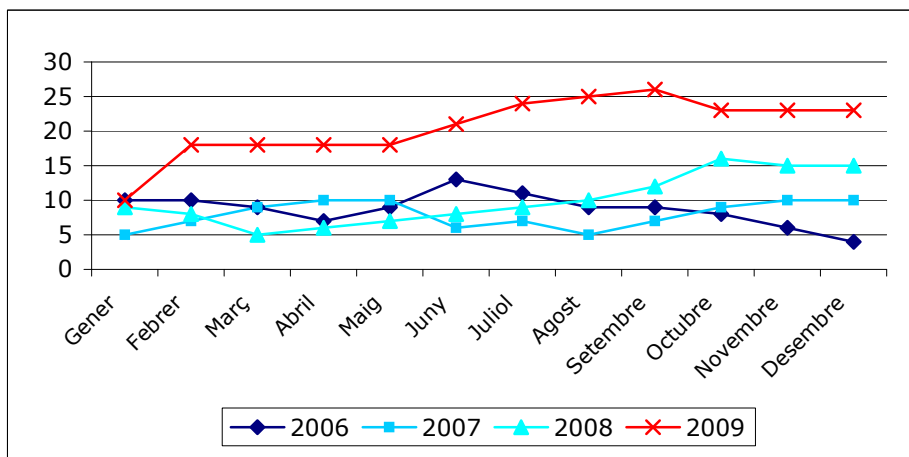
El sector serveis segueix generant, sense cap mena de dubte, la majoria dels contractes formalitzats.

Perfil de la persona contractada, 4t trimestre 2009

Variable	Persona contractada	Intensitat %
Sexe	home	57,8%
Edat	20-24 anys	35,1%
Temporalitat	Temporal	90,7%
Modalitat contractual	Eventual circumstàncies producció	68,0%
Sector econòmic	Serveis	86,8%

En resum doncs, el perfil de persona contractada és, com ja va ser el trimestre passat, el d'un home de 20-24 anys que ha estat contractat temporalment pel sector dels serveis amb una modalitat contractual eventual per circumstàncies de la producció.

ATUR REGISTRAT D'ESTRANGERS



L'atur registrat entre les persones estrangeres, en canvi, ha augmentat tal i com queda reflectit en el gràfic anterior i taules següents. Així, el nombre d'aturats se situa en els 23 després d'un increment interanual del 53,33%.

De les persones aturades el 56,52% són homes i el 43,48% són dones. El col·lectiu més afectat pel creixement de la desocupació és aquell que aplega les persones d'entre 25 i 29 anys els quals registren un increment del 300%.

Atur registrat d'estrangers per edat i sexe, 4t trimestre 2009

Grups d'edat	Homes	Dones	TOTAL	Variacions interanuals		
				Homes	Dones	TOTAL
16-19	0	0	0	nd	-100,00%	-100,00%
20-24	1	0	1	0,00%	nd	0,00%
25-29	2	2	4	nd	100,00%	300,00%
30-34	3	3	6	-25,00%	50,00%	0,00%
35-39	2	3	5	0,00%	200,00%	66,67%
40-44	1	0	1	nd	nd	nd
45-49	1	1	2	nd	nd	nd
50-54	1	0	1	0,00%	-100,00%	-50,00%
55-59	2	1	3	nd	nd	nd
>=60	0	0	0	-100,00%	nd	-100,00%
Total	13	10	23	44,44%	66,67%	53,33%

Aturats estrangers per sector econòmic, 4t trimestre 2009

Sectors	Aturats	Any anterior	Variació %
Agricultura	1	nd	nd
Indústria	2	nd	nd
Construcció	5	nd	nd
Serveis	13	nd	nd
Sense ocupació anterior	2	nd	nd
Total	23	nd	nd

*a causa del canvi de la CCAE-93 a la nova CCAE-09 les dades d'enguany no són comparables amb les dades dels anys anteriors; es trenca la sèrie.

En referència als sectors d'activitat, no hi ha novetats a destacar; els sectors serveis segueix aplegant el major nombre de persones estrangeres en situació d'atur com passa, de fet, per l'agregat municipal.

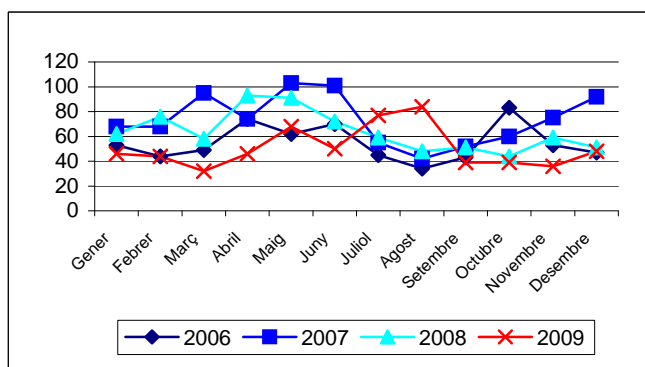
Malgrat això, la taula que segueix revela que les activitats econòmiques amb major concentració de persones desocupades són la construcció o l'hostaleria; un 21,74% de les persones estrangeres aturades provenen de la construcció, sector molt afectat per la crisi, i un altre 21,74% provenen de l'hostaleria.

Aturats estrangers per activitat econòmica, 4t trimestre 2009

Activitat Econòmica	Nombre Aturats	%
Agricultura, ramaderia, silvicultura i pesca	1	4,35%
Indústries extractives	0	0,00%
Indústries manufactureres	2	8,70%
Energia elèctrica, gas, vapor i aire condicionat	0	0,00%
Aigua, sanejament i gestió de residus	0	0,00%
Construcció	5	21,74%
Comerç a l'engròs i al detall	4	17,39%
Transport i emmagatzematge	0	0,00%
Hostaleria	5	21,74%
Informació i comunicacions	0	0,00%
Activitats financeres i d'assegurances	0	0,00%
Activitats immobiliàries	0	0,00%
Activitats professionals, científiques i tècniques	1	4,35%
Activitats administratives i serveis auxiliars	1	4,35%
Administració pública, Defensa i SS obligatòria	0	0,00%
Educació	0	0,00%
Activitats sanitàries i de serveis socials	1	4,35%
Activitats artístiques, recreatives i d'entreteniment	0	0,00%
Altres serveis	1	4,35%
Activitats de les llars	2	8,70%
Organismes extraterritorials	0	0,00%
Sense ocupació anterior	0	0,00%
TOTAL	23	100,00%

*a causa del canvi de la CCAE-93 a la nova CCAE-09 les dades d'enguany no són comparables amb les dades dels anys anteriors; es trenca la sèrie.

CONTRACTACIÓ REGISTRADA D'ESTRANGERS



Aquest darrer trimestre del 2009 la contractació es manté amb xifres inferiors a les d'un any abans. Així, es produeix un descens interanual del 20,13%, disminució que és molt més marcada en el cas de les dones (-53,97%). De fet els homes registren un increment del 3,30%. Aquest descens es reflexa especialment entre els més joves i en els contractes de durada indeterminada i indefinida. Malgrat aquesta disminució de la contractació formalitzada, dels 123 nous contractes signats aquest trimestre el 73,17% han estat generats per activitats del sector serveis.

Contractació d'estrangers per edat i sexe, 4t trimestre 2009

Grups d'edat	Homes	Dones	TOTAL	Variacions interanuals		
				Homes	Dones	TOTAL
16-19 anys	5	0	5	-44,44%	-100,00%	-66,67%
20-24 anys	12	2	14	-36,84%	-83,33%	-54,84%
25-29 anys	23	3	26	35,29%	-75,00%	-10,34%
30-45 anys	39	20	59	-2,50%	-13,04%	-6,35%
>45 anys	15	4	19	150,00%	-60,00%	18,75%
TOTAL	94	29	123	3,30%	-53,97%	-20,13%

Contractació d'estrangers segons Durada - 4t trimestre 2009

Durada del contracte	Nombre Contractes	Variacions		Distribució contractació
		ANY ANTERIOR		
		Absoluts	%	
Fins a 1 mes	54	5	10,20%	43,9%
D'1 a 3 mesos	18	2	12,50%	14,6%
De 3 a 6 mesos	7	-1	-12,50%	5,7%
De 6 a 12 mesos	2	-5	-71,43%	1,6%
Més de 12 mesos	0	-2	0,00%	0,0%
Durada indeterminada	29	-22	-43,14%	23,6%
Indefinits	13	-8	-38,10%	10,6%
TOTAL	123	-31	-20,13%	100,0%

Contractes per sector econòmic, 4t trimestre 2009

Sectors	Contractes	Any anterior	Variació %
Agricultura	7	nd	nd
Indústria	7	nd	nd
Construcció	19	nd	nd
Serveis	90	nd	nd
Total	123	nd	nd

*a causa del canvi de la CCAE-93 a la nova CCAE-09 les dades d'enguany no són comparables amb les dades dels anys anteriors; es trenca la sèrie.

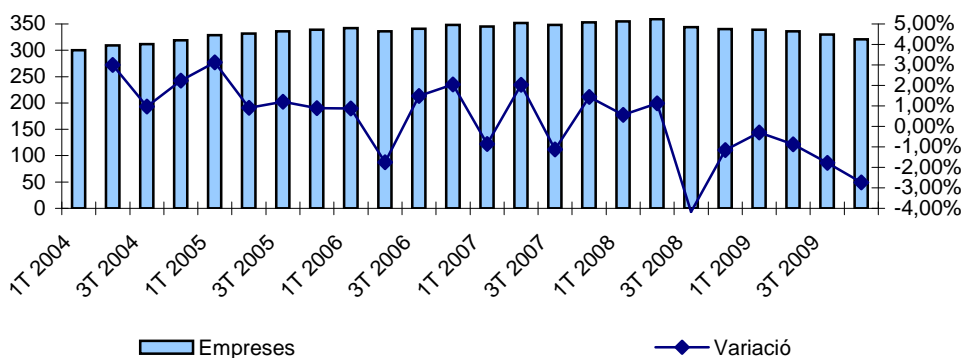
Empreses i Afiliats a la Seguretat Social

Font: Dpt. de Treball i Indústria de la Generalitat de Catalunya

Evolució trimestral del nombre d'empreses (1r trimestre 2004 - 4t trimestre 2009)

Període	Empreses	Variació	Assalariats	Grandària
1T 2004	300		2.666	8,89
2T 2004	309	3,00%	2.818	9,12
3T 2004	312	0,97%	2.740	8,78
4T 2004	319	2,24%	2.860	8,97
1T 2005	329	3,13%	2.807	8,53
2T 2005	332	0,91%	2859	8,61
3T 2005	336	1,20%	2796	8,32
4T 2005	339	0,89%	2803	8,3
1T 2006	342	0,88%	2799	8,18
2T 2006	336	-1,75%	2837	8,44
3T 2006	341	1,48%	2839	8,32
4T 2006	348	2,05%	2897	8,32
1T 2007	345	-0,86%	2920	8,46
2T 2007	352	2,03%	3074	8,73
3T 2007	348	-1,13%	2983	8,57
4T 2007	353	1,43%	3060	8,66
1T 2008	355	0,56%	2946	8,29
2T 2008	359	1,12%	2941	8,19
3T 2008	344	-4,17%	2863	8,32
4T 2008	340	-1,16%	2753	8,09
1T 2009	339	-0,29%	2639	7,78
2T 2009	336	-0,88%	2580	7,67
3T 2009	330	-1,78%	2495	7,56
4t 2009	321	-2,73%	2418	7,53

Evolució i variació del nombre d'empreses 1T 2004 - 4T 2009



Quant a l'ocupació, mesurada segons les afiliacions, les dades senyalen un descens per aquest trimestre així com respecte el mateix període de l'any anterior. Així, l'ocupació cau un 3,08% respecte el tercer trimestre de l'any i ho fa un 12,17% en termes interanuals.

Aquest darrer trimestre del 2009 el nombre d'empreses ha tornat a disminuir i ja és el sisè trimestre consecutiu; de 330 empreses donades d'alta a finals del tercer trimestre passem a les 321 a 31 de desembre, cosa que suposa un descens del 2,73%. La comparativa amb l'any anterior indica que la disminució ha estat encara més intensa (-5,59%).

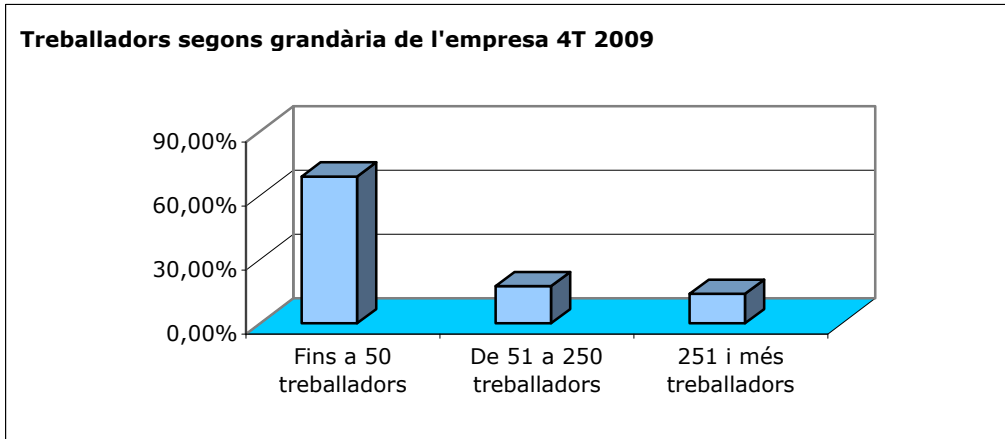
Les variacions no afecten amb excés algunes de les característiques de l'estructura empresarial del municipi; la grandària mitjana de les empreses, per una banda, que segueixen sent microempreses amb 7,5 treballadors per unitat i que, per altra banda, la majoria es dediquen a activitats dels serveis.

Per sectors, el nombre d'ocupats ha disminuït en la indústria (-4,18%) i, sobretot, en la construcció (-32,58%). En el sector serveis, en canvi, l'ocupació creix un 1% i el sector primari no presenta canvis.

Nombre de treballadors segons la grandària de l'empresa 4T 2009*

Grandària del compte de cotització	Nombre de treballadors	% de treballadors
Fins a 50 treballadors	1.663	68,78%
De 51 a 250 treballadors	421	17,41%
251 i més treballadors	334	13,81%
TOTAL	2.418	100,00%

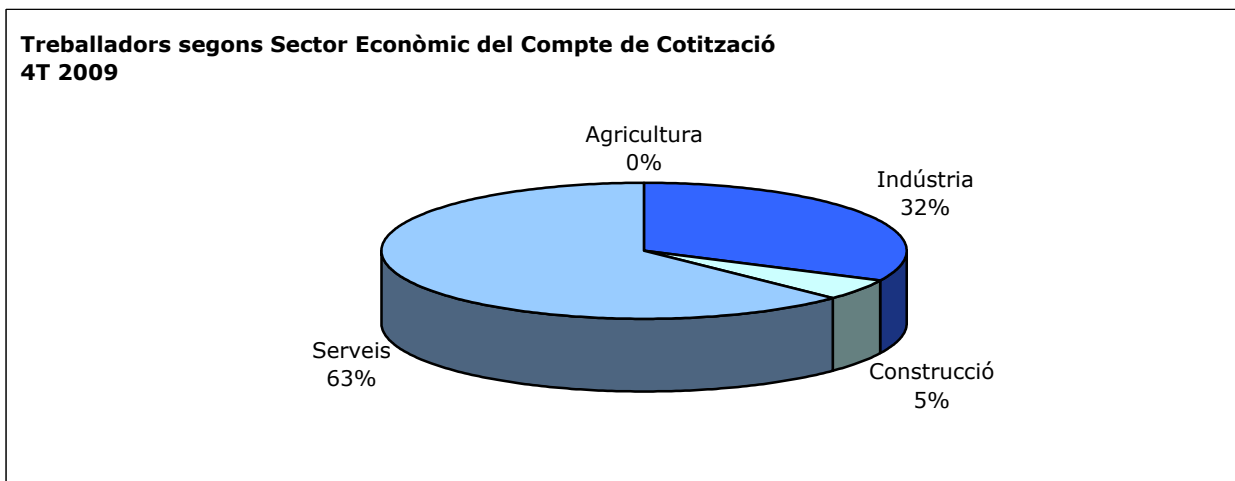
*data de referència últim dia del trimestre



Nombre de treballadors segons el sector d'activitat econòmica de l'empresa. 4T 2009

Sectors	Nombre de treballadors	Trimestre anterior
Agricultura	3	3
Indústria	779	813
Construcció	120	178
Serveis	1.516	1.501
TOTAL	2.418	2.495

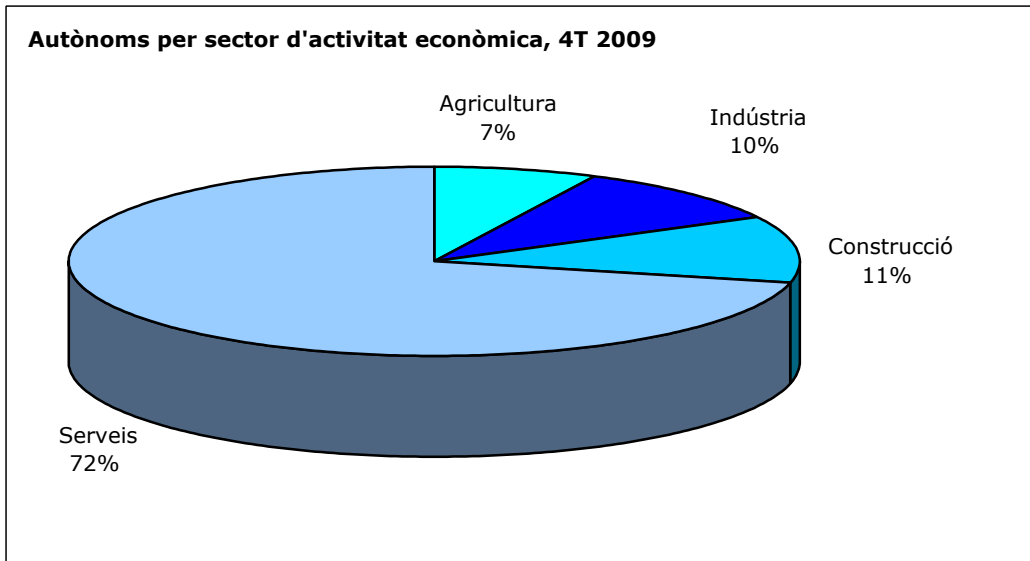
*a causa del canvi de la CCAE-93 a la nova CCAE-09 les dades d'enguany no són comparables amb les dades dels anys anteriors; es trenca la sèrie.



Nombre de treballadors autònoms per sector d'activitat econòmica, 4T 2009

Sectors	Nombre Afiliats	Variacions	
		Trimestre anterior	
		Absoluts	%
Agricultura	42	2	5,00%
Indústria	57	1	1,79%
Construcció	65	-3	-4,41%
Serveis	407	3	0,74%
TOTAL TREBALLADORS AFILIATS RÈGIM AUTÒNOMS	571	3	0,53%

**a causa del canvi de la CCAE-93 a la nova CCAE-09 les dades d'enguany no són comparables amb les dades dels anys anteriors; es trenca la sèrie.*



En el cas dels autònoms, el seu nombre ha augmentat respecte el trimestre passat un lleu 0,53% i ho fa en tots els sectors menys en la construcció, sector que experimenta un descens del 4,41%. El sector primari és, en canvi, el sector que ha experimentat l'increment més intens (+5%).

Empreses i afiliats per subsecció d'activitat econòmica, 4T 2009

Activitat econòmica	Empreses	Afiliats	Grandària	% Empreses	% Assalariats
Agricultura, ramaderia i pesca	2	3	1,50	0,62%	0,12%
Indústries extractives	0	0	0,00	0,00%	0,00%
Indústries manufactureres	100	779	7,79	31,15%	32,22%
Energia elèctrica i gas	0	0	0,00	0,00%	0,00%
Aigua, sanejament i gestió de residus	0	0	0,00	0,00%	0,00%
Construcció	33	120	3,64	10,28%	4,96%
Comerç a l'engròs i al detall	81	847	10,46	25,23%	35,03%
Transport i emmagatzematge	15	76	5,07	4,67%	3,14%
Hostaleria	20	121	6,05	6,23%	5,00%
Informació i comunicacions	0	0	0,00	0,00%	0,00%
Activitats financeres i d'assegurances	0	0	0,00	0,00%	0,00%
Activitats immobiliàries	17	25	1,47	5,30%	1,03%
Activitats professionals i tècniques	11	49	4,45	3,43%	2,03%
Activitats administratives i auxiliars	10	91	9,10	3,12%	3,76%
Administració pública, defensa i SS obligatòria	8	87	10,88	2,49%	3,60%
Educació	5	126	25,20	1,56%	5,21%
Activitats sanitàries i serveis socials	1	2	2,00	0,31%	0,08%
Activitats artístiques i d'entreteniment	6	44	7,33	1,87%	1,82%
Altres serveis	10	42	4,20	3,12%	1,74%
Activitats de les llars	2	6	3,00	0,62%	0,25%
Organismes extraterritorials	0	0	0,00	0,00%	0,00%
No classificats	0	0	0,00	0,00%	0,00%
Total	321	2418	7,53	100,00%	100,00%

*a causa del canvi de la CCAE-93 a la nova CCAE-09 les dades d'enguany no són comparables amb les dades dels anys anteriors; es trenca la sèrie.